



แผนพัฒนาท้องถิ่น (พ.ศ.๒๕๖๖ – ๒๕๗๐)  
แก้ไข ครั้งที่ ๑/๒๕๖๖  
ขององค์การบริหารส่วนตำบลเสมีดใต้

องค์การบริหารส่วนตำบลเสมีดใต้ อำเภอบางคล้า จังหวัดฉะเชิงเทรา ๒๔๑๑๐

โทรศัพท์ ๐ ๓๘๕๘ ๔๑๓๐ โทรสาร ๐ ๓๘๕๘ ๔๓๘๓

<http://www.samedtai.go.th>

## หลักการและเหตุผล

เนื่องด้วย องค์การบริหารส่วนตำบลเสม็ดใต้ ได้จัดทำแผนพัฒนาท้องถิ่น (พ.ศ. ๒๕๖๖ – ๒๕๗๐) ไปแล้วนั้น แต่ทั้งนี้ เนื่องจากว่าองค์การบริหารส่วนตำบลเสม็ดใต้ มีความจำเป็นที่จะต้องแก้ไขแผนพัฒนาท้องถิ่น (พ.ศ. ๒๕๖๖ – ๒๕๗๐) ครั้งที่ ๑/๒๕๖๖ ให้ถูกต้องตามที่กระทรวงมหาดไทย ได้ให้องค์กรปกครองส่วนท้องถิ่นนำหมุดหมายในแผนพัฒนาเศรษฐกิจและสังคมแห่งชาติ ฉบับที่ ๑๓ มาจัดทำรายละเอียดที่มีความสอดคล้องหรือเชื่อมโยงกับยุทธศาสตร์ชาติ ๒๐ ปี แผนพัฒนาจังหวัด/กลุ่มจังหวัด/ภาค ยุทธศาสตร์การพัฒนาขององค์กรปกครองส่วนท้องถิ่นในเขตจังหวัด และยุทธศาสตร์องค์กรปกครองส่วนท้องถิ่น ในส่วนที่ ๒ ยุทธศาสตร์ขององค์กรปกครองส่วนท้องถิ่น และส่วนที่ ๓ การนำแผนพัฒนาท้องถิ่นไปสู่การปฏิบัติ โดยเป็นอำนาจของผู้บริหารท้องถิ่นในการดำเนินการตามระเบียบกระทรวงมหาดไทยว่าด้วยการจัดทำแผนพัฒนาขององค์กรปกครองส่วนท้องถิ่น พ.ศ. ๒๕๔๘ และที่แก้ไขเพิ่มเติม ข้อ ๔ และ ข้อ ๒๑ มาดำเนินการโดยอนุโลมและให้ใช้เป็นการแก้ไขแผนพัฒนาท้องถิ่น ทั้งนี้ ให้ดำเนินการแล้วเสร็จภายใน ๑๒๐ วันนับแต่วันประกาศในราชกิจจานุเบกษา กรณีองค์กรปกครองส่วนท้องถิ่นไม่อาจดำเนินการแล้วเสร็จตามเวลาที่กำหนดดังกล่าวให้ผู้บริหารท้องถิ่นดำเนินการตามที่เห็นสมควรและให้นำแนวทางการดำเนินงานตามหนังสือกระทรวงมหาดไทย ที่ มท ๐๘๑๐.๓/ว ๑๒๓๙ ลงวันที่ ๒๑ กุมภาพันธ์ ๒๕๖๕ มาเป็นแนวทางในการปฏิบัติด้วย รายละเอียดตามหนังสือกระทรวงมหาดไทย ที่ มท ๐๘๑๐.๓/ว ๖๐๘๖ ลงวันที่ ๑๙ สิงหาคม ๒๕๖๕ เรื่อง ชักซ้อมแนวทางปฏิบัติการใช้แผนพัฒนาท้องถิ่นขององค์กรปกครองส่วนท้องถิ่นเพื่อจัดทำบริการสาธารณะหรือกิจกรรมสาธารณะ ปัจจุบันได้มีประกาศใช้แผนพัฒนาเศรษฐกิจและสังคมแห่งชาติ ฉบับที่ ๑๓ (พ.ศ. ๒๕๖๖ – ๒๕๗๐) ราชกิจจานุเบกษา เมื่อวันที่ ๑ พฤศจิกายน ๒๕๖๕

ดังนั้น เพื่อให้การแก้ไขโครงการพัฒนาในแผนพัฒนาท้องถิ่น (พ.ศ. ๒๕๖๖ – ๒๕๗๐) เป็นไปด้วยความถูกต้อง ตามระเบียบและหนังสือกระทรวงมหาดไทยดังกล่าว นายกองการบริหารส่วนตำบลเสม็ดใต้ จึงอนุมัติแก้ไขแผนพัฒนาท้องถิ่น (พ.ศ. ๒๕๖๖ – ๒๕๗๐) ครั้งที่ ๑/๒๕๖๖ และดำเนินการประกาศใช้ต่อไป

(ลงชื่อ) .....  .....ผู้อนุมัติ

(นายกิตติพงษ์ สีเหลือง)

นายกองค์การบริหารส่วนตำบลเสม็ดใต้

วันที่ ๒๐ กุมภาพันธ์ พ.ศ. ๒๕๖๖

**รายละเอียดแผนพัฒนาท้องถิ่น (พ.ศ. ๒๕๖๖ – ๒๕๗๐) แก้ไข ครั้งที่ ๑/๒๕๖๖**  
**องค์การบริหารส่วนตำบลเสม็ดใต้ อำเภอบางคล้า จังหวัดฉะเชิงเทรา**  
**จากแผนพัฒนาท้องถิ่น (พ.ศ. ๒๕๖๖ – ๒๕๗๐)**

**ส่วนที่ ๒**

**ยุทธศาสตร์การพัฒนาองค์กรปกครองส่วนท้องถิ่น**

**๑. ความสัมพันธ์ระหว่างแผนพัฒนาระดับมหภาค**

ในการกระจายอำนาจการบริหารของรัฐไปสู่องค์กรปกครองส่วนท้องถิ่นดังกล่าว ตามพระราชบัญญัติกำหนดแผนและขั้นตอนการกระจายอำนาจ พ.ศ. ๒๕๔๒ ได้กำหนดรายละเอียดเกี่ยวกับขั้นตอนและกระบวนการในการถ่ายโอนภารกิจ งบประมาณ และอัตรากำลังของราชการส่วนกลางและราชการส่วนภูมิภาคไปให้แก่องค์กรปกครองส่วนท้องถิ่น โดยมีกำหนดระยะเวลาและเงื่อนไขที่ระบุไว้อย่างชัดเจนว่า ในอนาคตอันใกล้นี้องค์กรปกครองส่วนท้องถิ่นจะได้รับการจัดสรรงบประมาณในสัดส่วนที่สูงขึ้น มีอัตรากำลังมากขึ้น รวมทั้งมีภารกิจและหน้าที่ความรับผิดชอบที่เพิ่มขึ้นตามกันไปด้วย

จากผลการเปลี่ยนแปลงดังกล่าว จึงมีความจำเป็นอย่างยิ่งที่องค์กรปกครองส่วนท้องถิ่นทุกแห่งจะต้องมีการเตรียมการเพื่อรองรับมาตรการในการถ่ายโอนภารกิจ งบประมาณและอัตรากำลังจากหน่วยงานส่วนกลางและส่วนภูมิภาคตามที่กฎหมายกำหนด เพื่อที่จะสามารถปฏิบัติภารกิจตามที่ได้รับมอบหมายได้อย่างมีประสิทธิภาพ ซึ่งหมายความว่า องค์กรปกครองส่วนท้องถิ่นจะต้องเร่งกำหนดจุดมุ่งหมายหรือทิศทางในการพัฒนาของตนให้ชัดเจน มีการกำหนดยุทธศาสตร์และแนวทางการพัฒนาที่สอดคล้องกับจุดมุ่งหมายในการพัฒนาอย่างเป็นระบบ โดยมีความครอบคลุมภารกิจการพัฒนาในทุกๆ ด้าน อันเป็นการแสดงให้เห็นถึงความพร้อมและศักยภาพขององค์กรปกครองส่วนท้องถิ่นที่จะสามารถบริหารงานในความรับผิดชอบตามที่ราชการส่วนกลางและราชการส่วนภูมิภาคจะถ่ายโอนมาให้ได้อย่างมีประสิทธิภาพ

แผนยุทธศาสตร์การพัฒนาจึงถือเป็นเครื่องมือสำคัญอย่างยิ่งที่จะช่วยสนับสนุนในการวิเคราะห์สภาพปัญหา/ความต้องการขององค์การบริหารส่วนตำบล เพื่อนำไปสู่การกำหนดจุดมุ่งหมายในการพัฒนา การกำหนดภารกิจ และแนวทางการดำเนินงานเพื่อนำไปสู่จุดมุ่งหมายดังกล่าวอย่างเป็นระบบ ซึ่งจะช่วยให้การกำหนดแผนงาน/โครงการ มีทิศทางที่สอดคล้องและประสาน สนับสนุนในจุดมุ่งหมายร่วมกัน ซึ่งนอกจากจะทำให้ปัญหา/ความต้องการได้รับการตอบสนองอย่างเหมาะสมแล้ว ยังเป็นการบริหารทรัพยากรที่มีอยู่อย่างจำกัดให้เกิดประโยชน์สูงสุดในขณะเดียวกันด้วย

หลักการสำคัญที่ถือเป็นหัวใจของการจัดทำแผนยุทธศาสตร์การพัฒนาก็คือ การกำหนดจุดมุ่งหมายการพัฒนาและการกำหนดแนวทางการพัฒนาที่จะนำไปสู่การบรรลุผลตามจุดมุ่งหมายที่กำหนดไว้ ทั้งนี้เพราะหากไม่มีจุดมุ่งหมายในการพัฒนาที่ชัดเจนแล้ว การบริหารงานก็จะเป็นการแก้ไขปัญหาเฉพาะหน้าไปเรื่อยๆ เมื่อมีปัญหาอย่างซ้ำซ้อนและไม่มีที่สิ้นสุดแล้ว ยังอาจทำให้ปัญหามีความรุนแรงมากขึ้นจนเกินศักยภาพและแก้ไขได้ ดังนั้น การจัดทำแผนยุทธศาสตร์การพัฒนาในครั้งนี้ จึงเป็นโอกาสอันดีที่จะได้กำหนดจุดมุ่งหมายและแนวทางการพัฒนาที่สอดคล้องกับสภาพปัญหา ความต้องการ และศักยภาพอย่างเป็นระบบ ซึ่งนอกจากจะเป็นการพัฒนาประสิทธิภาพในการบริหารจัดการภายใต้ทรัพยากรที่มีอยู่อย่างจำกัดแล้ว ยังเป็นการเตรียมความพร้อมเพื่อรองรับการถ่ายโอนภารกิจจากหน่วยงานส่วนกลางและส่วนภูมิภาคอีกทางหนึ่งด้วย

## ๑.๑ แผนยุทธศาสตร์ชาติ ๒๐ ปี (พ.ศ. ๒๕๖๑-๒๕๘๐)

### วิสัยทัศน์ประเทศไทย

“ประเทศไทยมีความมั่นคง มั่งคั่ง ยั่งยืน เป็นประเทศพัฒนาแล้ว ด้วยการพัฒนาตามหลักปรัชญาของเศรษฐกิจพอเพียง”

#### ๑. ยุทธศาสตร์ด้านความมั่นคง

- ๑.๑ ประชาชนอยู่ดีกินดีและมีความสุข
- ๑.๒ บ้านเมืองมีความมั่นคงในทุกมิติและทุกระดับ
- ๑.๓ กองทัพ หน่วยงานด้านความมั่นคง ภาครัฐ ภาคเอกชน และภาคประชาชน มีความพร้อมในการป้องกันและแก้ไขปัญหาความมั่นคง
- ๑.๔ ประเทศไทยมีบทบาทด้านความมั่นคงเป็นที่ชื่นชมและได้รับการยอมรับโดยประชาคมระหว่างประเทศ
- ๑.๕ การบริหารจัดการความมั่นคงมีผลสำเร็จที่เป็นรูปธรรมอย่างมีประสิทธิภาพ

#### ๒. ยุทธศาสตร์ด้านการสร้างความสามารถในการแข่งขัน

- ๒.๑ ประเทศไทยเป็นประเทศที่พัฒนาแล้วเศรษฐกิจเติบโตอย่างมีเสถียรภาพและยั่งยืน
- ๒.๒ ประเทศไทยมีขีดความสามารถในการแข่งขันสูงขึ้น

#### ๓. ยุทธศาสตร์การพัฒนาและเสริมสร้างศักยภาพคน

- ๓.๑ คนไทยเป็นคนดีคนเก่ง มีคุณภาพ พร้อมสำหรับวิถีชีวิตในศตวรรษที่ ๒๑
- ๓.๒ สังคมไทยมีสภาพแวดล้อมที่เอื้อและสนับสนุนต่อการพัฒนาคนตลอดช่วงชีวิต

#### ๔. ยุทธศาสตร์ด้านการสร้างโอกาสความเสมอภาคและเท่าเทียมกันทางสังคม

- ๔.๑ สร้างความเป็นธรรม และลดความเหลื่อมล้ำในทุกมิติ
- ๔.๒ กระจายศูนย์กลางความเจริญทางเศรษฐกิจและสังคม เพิ่มโอกาสให้ทุกภาคส่วนเข้ามาเป็นกำลังของการพัฒนาประเทศในทุกระดับ
- ๔.๓ เพิ่มขีดความสามารถของชุมชนท้องถิ่นในการพัฒนา การพึ่งตนเองและการจัดการตนเอง เพื่อสร้างสังคมคุณภาพ

#### ๕. ยุทธศาสตร์ด้านการสร้างการเติบโตบนคุณภาพชีวิตที่เป็นมิตรกับสิ่งแวดล้อม

- ๕.๑ อนุรักษ์และรักษาทรัพยากรธรรมชาติสิ่งแวดล้อม และวัฒนธรรม ให้คนรุ่นต่อไปได้ใช้อย่างยั่งยืน มีสมดุล
- ๕.๒ ฟื้นฟูและสร้างใหม่ฐานทรัพยากรธรรมชาติและสิ่งแวดล้อม เพื่อลดผลกระทบทางลบจากการพัฒนาสังคมเศรษฐกิจของประเทศ
- ๕.๓ ใช้ประโยชน์และสร้างการเติบโต บนฐานทรัพยากรธรรมชาติและสิ่งแวดล้อมให้สมดุลภายในขีดความสามารถของระบบนิเวศ

- ๕.๔ ยกระดับกระบวนการทัศน์เพื่อกำหนดอนาคตประเทศด้านทรัพยากรธรรมชาติ สิ่งแวดล้อม และวัฒนธรรม บนหลักของการมีส่วนร่วม และธรรมาภิบาล

#### ๖. ยุทธศาสตร์ด้านการปรับสมดุลและพัฒนาระบบการบริหารจัดการภาครัฐ

- ๖.๑ ภาครัฐมีวัฒนธรรมการทำงานที่มุ่งผลสัมฤทธิ์และผลประโยชน์ส่วนรวม ตอบสนองความต้องการของประชาชนได้อย่างสะดวก รวดเร็ว โปร่งใส
- ๖.๒ ภาครัฐมีขนาดที่เล็กลง พร้อมปรับตัวให้ทันต่อการเปลี่ยนแปลง
- ๖.๓ ภาครัฐมีความโปร่งใส ปลอดการทุจริตและประพฤติมิชอบ
- ๖.๔ กระบวนการยุติธรรม เป็นไปเพื่อประโยชน์ต่อส่วนรวมของประเทศ

## ๑.๒ แผนพัฒนาเศรษฐกิจและสังคมแห่งชาติ ฉบับที่ ๑๓ (พ.ศ. ๒๕๖๖ – ๒๕๗๐)

ในการจัดทำแผนพัฒนาท้องถิ่น ต้องมีความเชื่อมโยงของยุทธศาสตร์ในภาพรวม (Strategy linkage) ความเชื่อมโยงในเชิงยุทธศาสตร์ที่เชื่อมต่อกันเพื่อให้เกิดภาพรวม (Overview) การเชื่อมโยงจากจุดหนึ่งไปจุดหนึ่งในเชิงยุทธศาสตร์ โดยสามารถนำเข้าสู่รอยต่อที่เข้าหากันได้อย่างกลมกลืนแม้ว่าจะเรียกชื่อที่แตกต่างกันก็ตาม แต่ก็สามารถเดินทางไปด้วยกันได้ ในเชิงยุทธศาสตร์เป็นการเชื่อมโยงความสัมพันธ์ระหว่างยุทธศาสตร์ระดับมหภาคกับยุทธศาสตร์ขององค์กรปกครองส่วนท้องถิ่น ได้แก่ (๑) ยุทธศาสตร์ชาติ ๒๐ ปี (๒) แผนพัฒนาเศรษฐกิจและสังคมแห่งชาติ (๓) การกำหนดเป้าหมายการพัฒนาที่ยั่งยืน (Sustainable Development Goals: SDGs) (๔) แผนพัฒนาจังหวัด/กลุ่มจังหวัด/ภาค (๕) ยุทธศาสตร์การพัฒนาขององค์กรปกครองส่วนท้องถิ่นในเขตจังหวัด และ (๖) ยุทธศาสตร์ขององค์กรปกครองส่วนท้องถิ่น การกำหนดและการวิเคราะห์ความเชื่อมโยงองค์รวมที่นำไปสู่การพัฒนาท้องถิ่นจากยุทธศาสตร์ทุกระดับ มีความสัมพันธ์หรือเชื่อมโยงกันอย่างไร เพื่อให้การพัฒนาท้องถิ่นสอดคล้องกับยุทธศาสตร์ระดับมหภาคและยุทธศาสตร์ขององค์กรปกครองส่วนท้องถิ่นประกอบด้วย (๑) วิสัยทัศน์ (๒) ยุทธศาสตร์ (๓) เป้าประสงค์ (๔) ตัวชี้วัด (๕) ค่าเป้าหมาย (๖) กลยุทธ์ และ (๗) จุดยืนทางยุทธศาสตร์ ซึ่งองค์การบริหารส่วนตำบลเสม็ดได้ ได้จัดทำแผนพัฒนาท้องถิ่น (พ.ศ. ๒๕๖๖ – ๒๕๗๐) ที่มีความเชื่อมโยงของยุทธศาสตร์ดังกล่าว และเชื่อมโยงกับแผนพัฒนาเศรษฐกิจและสังคมแห่งชาติ ฉบับที่ ๑๓ ด้วย โดยนำหมุดหมายในแผนพัฒนาเศรษฐกิจและสังคมแห่งชาติ ฉบับที่ ๑๓ มาจัดทำรายละเอียดที่มีความสอดคล้องหรือเชื่อมโยงกับยุทธศาสตร์ชาติ ๒๐ ปี แผนพัฒนาจังหวัด/กลุ่มจังหวัด/ภาค ยุทธศาสตร์การพัฒนาขององค์กรปกครองส่วนท้องถิ่นในเขตจังหวัด และยุทธศาสตร์องค์กรปกครองส่วนท้องถิ่น ซึ่งมารายละเอียดดังนี้

แผนพัฒนาเศรษฐกิจและสังคมแห่งชาติ ฉบับที่ ๑๓ (พ.ศ. ๒๕๖๖ – ๒๕๗๐) มีสถานะเป็นแผนระดับที่ ๒ ซึ่งเป็นกลไกที่สำคัญในการแปลงยุทธศาสตร์ชาติไปสู่การปฏิบัติ และใช้เป็นกรอบสำหรับการจัดทำแผนระดับที่ ๓ เพื่อให้การดำเนินงานของภาคีการพัฒนาที่เกี่ยวข้องสามารถสนับสนุนการบรรลุเป้าหมายตามยุทธศาสตร์ชาติ ตามกรอบระยะเวลาที่คาดหวังไว้ได้โดยพระราชบัญญัติสภาพัฒนาการเศรษฐกิจและสังคมแห่งชาติ พ.ศ. ๒๕๖๑ บัญญัติให้แผนพัฒนาเศรษฐกิจและสังคมแห่งชาติ ฉบับที่ ๑๒ มีผลบังคับใช้ถึงวันที่ ๓๐ กันยายน ๒๕๖๕ ส่งผลให้กรอบระยะเวลา ๕ ปีของแผนพัฒนาเศรษฐกิจและสังคมแห่งชาติ ฉบับที่ ๑๓ เริ่มต้น ณ วันที่ ๑ ตุลาคม ๒๕๖๕ ครอบคลุมปีงบประมาณ พ.ศ. ๒๕๖๖ – ๒๕๗๐ ซึ่งเป็นระยะ ๕ ปีที่สองของยุทธศาสตร์ชาติ ทั้งนี้ การจัดทำแผนพัฒนาฯ ฉบับที่ ๑๓ อยู่บนความตั้งใจที่จะให้แผนมีจุดเน้นและเป้าหมายของการพัฒนาที่เป็นรูปธรรมสามารถบ่งบอกทิศทางการพัฒนาที่ชัดเจนที่ประเทศควรมุ่งไปในระยะ ๕ ปี ถัดไป โดยเป็นผลที่เกิดจากกระบวนการสังเคราะห์ข้อมูลอย่างรอบด้าน ทั้งสถานะของทุนในมิติต่างๆ บทเรียนของการพัฒนาที่ผ่านมาตลอดจนการเปลี่ยนแปลงของปัจจัยและเงื่อนไขที่จะมีอิทธิพลต่อสภาพพหุต่างๆ ของประเทศ รวมถึงการสนับสนุนให้ภาคีการพัฒนาทุกภาคส่วนเข้ามามีส่วนร่วมในการแลกเปลี่ยนความคิดเห็นอย่างกว้างขวางตั้งแต่ในขั้นตอนการกำหนดกรอบทิศทางการพัฒนาไปจนถึงการยกร่างแผน นอกจากนี้ การจัดทำแผนพัฒนาฯ ฉบับที่ ๑๓ ยังอยู่ในช่วงเวลาที่ทั่วโลก รวมถึงประเทศไทยต้องเผชิญกับข้อจำกัดหลากหลายประการที่เป็นผลสืบเนื่องจากสถานการณ์การแพร่ระบาดของโควิด-๑๙ ซึ่งไม่เพียงแต่ก่อให้เกิดการเจ็บป่วยและเสียชีวิตของประชากร แต่ยังส่งผลให้เกิดเงื่อนไขทางเศรษฐกิจและการดำเนินชีวิตของประชาชนทุกกลุ่ม นอกจากนี้ ในระยะของแผนพัฒนาฯ ฉบับที่ ๑๓ ยังเป็นช่วงเวลาที่แนวโน้มของการพัฒนาของเทคโนโลยีอย่างก้าวกระโดด การเปลี่ยนแปลงสภาพภูมิอากาศที่มีความรุนแรงเพิ่มขึ้นการเป็นสังคมสูงวัยของประเทศไทยและหลายประเทศทั่วโลก ตลอดจนการเปลี่ยนแปลงด้านภูมิรัฐศาสตร์ระหว่างประเทศ ดังนั้น การขับเคลื่อนการพัฒนาประเทศท่ามกลางกระแสแนวโน้มการเปลี่ยนแปลงดังกล่าวจึงต้องให้ความสำคัญกับการเสริมสร้างความเข้มแข็งจากภายในให้สามารถเติบโตต่อไปได้อย่างมั่นคงท่ามกลางความผันแปรที่เกิดขึ้นรอบด้าน และคำนึงถึงผลประโยชน์ของประเทศทั้งทางเศรษฐกิจ สังคมและสิ่งแวดล้อมอย่างยั่งยืน

ในการกำหนดทิศทางของแผนพัฒนาฯ ฉบับที่ ๑๓ ให้ประเทศสามารถก้าวข้ามความท้าทายต่างๆ เพื่อให้ “ประเทศไทยมีความมั่นคง มั่งคั่ง ยั่งยืน เป็นประเทศพัฒนาแล้ว ด้วยการพัฒนาตามหลักปรัชญาของเศรษฐกิจพอเพียง” ตามเจตนารมณ์ของยุทธศาสตร์ชาติ ได้อาศัยหลักการและแนวคิด ๔ ประการ ดังนี้

**๑. หลักปรัชญาของเศรษฐกิจพอเพียง**

**๒. การสร้างความสามารถในการ**

**๓. เป้าหมายการพัฒนาอย่างยั่งยืนของสหประชาชาติ**

**๔. การพัฒนาเศรษฐกิจชีวภาพ เศรษฐกิจหมุนเวียน เศรษฐกิจสีเขียว**

**วัตถุประสงค์และเป้าหมายการพัฒนา**

การพัฒนาประเทศในระยะ ๕ ปี ของแผนพัฒนาฯ ฉบับที่ ๑๓ ให้สามารถก้าวข้ามความท้าทายที่เป็นอุปสรรคต่อการบรรลุเป้าหมายตามยุทธศาสตร์ชาติ จำเป็นจะต้องเร่งแก้ไขจุดอ่อนและข้อจำกัดของประเทศที่มีอยู่เดิม รวมทั้งเพิ่มศักยภาพในการรับมือกับความเสี่ยงสำคัญที่มาจาก การเปลี่ยนแปลงของบริบททั้งจากภายนอกและภายใน ตลอดจนการเสริมสร้างความสามารถในการสร้างสรรค์ประโยชน์จากโอกาสที่เกิดขึ้นได้อย่างเหมาะสม และทันเวลาที่ด้วยเหตุนี้ การกำหนดทิศทางการพัฒนาประเทศในระยะของแผนพัฒนาฯ ฉบับที่ ๑๓ จึงมีวัตถุประสงค์เพื่อ พลิกโฉมประเทศไทยสู่ “สังคมก้าวหน้า เศรษฐกิจสร้างมูลค่าอย่างยั่งยืน” ซึ่งหมายถึงการสร้างการเปลี่ยนแปลงที่ครอบคลุมตั้งแต่ระดับโครงสร้าง นโยบาย และกลไก เพื่อมุ่งเสริมสร้างสังคมที่ก้าวทันพลวัตของโลก และเกื้อหนุนให้คนไทยมีโอกาสที่จะพัฒนาตนเองได้อย่างเต็มศักยภาพ พร้อมกับการยกระดับกิจกรรมการผลิตและการให้บริการให้สามารถสร้างมูลค่าเพิ่มที่สูงขึ้นโดยอยู่บนพื้นฐานของความยั่งยืนทางสิ่งแวดล้อม เพื่อให้เป็นไปตามวัตถุประสงค์ข้างต้น แผนพัฒนาฯ ฉบับที่ ๑๓ จึงกำหนดเป้าหมายหลักของการพัฒนาจำนวน ๕ ประการ ประกอบด้วย

**๑. การปรับโครงสร้างภาคการผลิตและบริการสู่เศรษฐกิจฐานนวัตกรรม** มุ่งยกระดับขีดความสามารถในการแข่งขันของภาคการผลิตและบริการสำคัญ ผ่านการผลักดันส่งเสริมการสร้างมูลค่าเพิ่มโดยใช้นวัตกรรม เทคโนโลยี และความคิดสร้างสรรค์ ที่ตอบโจทย์พัฒนาการของสังคมยุคใหม่และเป็นมิตรต่อสิ่งแวดล้อม พร้อมทั้งให้ความสำคัญกับการเชื่อมโยงเศรษฐกิจท้องถิ่นและผู้ประกอบการรายย่อยกับห่วงโซ่มูลค่าของภาคการผลิตและบริการเป้าหมาย รวมถึงพัฒนาระบบนิเวศที่ส่งเสริมการค้าการลงทุนและนวัตกรรม

**๒. การพัฒนาคนสำหรับโลกยุคใหม่** มุ่งพัฒนาให้คนไทยมีทักษะและคุณลักษณะที่เหมาะสมกับโลกยุคใหม่ ทั้งทักษะในด้านความรู้ ทักษะทางพฤติกรรม และคุณลักษณะตามบรรทัดฐานที่ดีของสังคม และเร่งรัดการเตรียมพร้อมกำลังคนให้มีคุณภาพสอดคล้องกับความต้องการของตลาดแรงงาน และเอื้อต่อการปรับโครงสร้างเศรษฐกิจไปสู่ภาคการผลิตและบริการเป้าหมายที่มีศักยภาพและผลิตภาพสูงขึ้น รวมทั้งให้ความสำคัญกับการสร้างหลักประกันและความคุ้มครองทางสังคมที่สามารถส่งเสริมความมั่นคงในชีวิต

**๓. การมุ่งสู่สังคมแห่งโอกาสและความเป็นธรรม** มุ่งลดความเหลื่อมล้ำทางเศรษฐกิจและสังคม ทั้งในเชิงรายได้พื้นที่ ความมั่งคั่ง และการแข่งขันของภาคธุรกิจ ด้วยการสนับสนุนช่วยเหลือกลุ่มเปราะบางและผู้ด้อยโอกาสให้มีโอกาสในการเลื่อนสถานะทางเศรษฐกิจและสังคม กระจายโอกาสทางเศรษฐกิจและจัดให้มีบริการสาธารณะที่มีคุณภาพอย่างทั่วถึงและเท่าเทียมในทุกพื้นที่ พร้อมทั้งเพิ่มโอกาสในการแข่งขันของภาคธุรกิจให้เปิดกว้างและเป็นธรรม

**๔. การเปลี่ยนผ่านการผลิตและบริการไปสู่ความยั่งยืน** มุ่งลดการก่อกมลพิษ ควบคู่ไปกับการผลักดันให้เกิดการใช้ทรัพยากรธรรมชาติอย่างมีประสิทธิภาพและสอดคล้องกับขีดความสามารถในการรองรับของระบบนิเวศ ตลอดจนลดปริมาณการปล่อยก๊าซเรือนกระจกเพื่อให้ประเทศไทยบรรลุเป้าหมายความเป็นกลางทางคาร์บอนภายในปี ๒๕๖๓ และบรรลุเป้าหมายการปล่อยก๊าซเรือนกระจกสุทธิเป็นศูนย์ภายในปี ๒๖๐๘

๕. การเสริมสร้างความสามารถของประเทศในการรับมือกับการเปลี่ยนแปลงและความเสี่ยงภายใต้บริบทโลกใหม่ มุ่งสร้างความพร้อมในการรับมือและแสวงหาโอกาสจากการเป็นสังคมสูงวัย การเปลี่ยนแปลงสภาพภูมิอากาศ ภัยโรคระบาด และภัยคุกคามทางไซเบอร์ พัฒนาโครงสร้างพื้นฐานและกลไกทางสถาบันที่เอื้อต่อการเปลี่ยนแปลงสู่ดิจิทัล รวมทั้งปรับปรุงโครงสร้างและระบบการบริหารงานของภาครัฐให้สามารถตอบสนองต่อการเปลี่ยนแปลงของบริบททางเศรษฐกิจ สังคม และเทคโนโลยีได้อย่างทันเวลามีประสิทธิภาพ และมีธรรมาภิบาล

เพื่อถ่ายทอดเป้าหมายหลักไปสู่ภาพของการขับเคลื่อนที่ชัดเจนในลักษณะของวาระการพัฒนานี้ เอื้อให้เกิดการทำงานร่วมกันของหลายหน่วยงานและหลายภาคส่วนในการผลักดันการพัฒนาเรื่องใดเรื่องหนึ่งให้เกิดผลได้อย่างเป็นรูปธรรม แผนพัฒนาฯ ฉบับที่ ๑๓ จึงได้กำหนดจุดหมายการพัฒนา จำนวน ๑๓ หมุดหมาย ซึ่งเป็นการบ่งบอกถึงสิ่งที่ประเทศไทยปรารถนาจะ “เป็น” หรือมุ่งหวังจะ “มี” เพื่อสะท้อนประเด็นการพัฒนาที่มีลำดับความสำคัญสูงต่อการพลิกโฉมประเทศไทยสู่ “สังคมก้าวหน้า เศรษฐกิจสร้างมูลค่าอย่างยั่งยืน” โดยหมุดหมายทั้ง ๑๓ ประการ แบ่งออกได้เป็น ๔ มิติ ดังนี้

#### ๑. มิติภาคการผลิตและบริการเป้าหมาย ประกอบไปด้วย

- หมุดหมายที่ ๑ ไทยเป็นประเทศชั้นนำด้านสินค้าเกษตรและเกษตรแปรรูปมูลค่าสูง
- หมุดหมายที่ ๒ ไทยเป็นจุดหมายของการท่องเที่ยวที่เน้นคุณภาพและความยั่งยืน
- หมุดหมายที่ ๓ ไทยเป็นฐานการผลิตยานยนต์ไฟฟ้าที่สำคัญของโลก
- หมุดหมายที่ ๔ ไทยเป็นศูนย์กลางทางการแพทย์และสุขภาพมูลค่าสูง
- หมุดหมายที่ ๕ ไทยเป็นประตูการค้าการลงทุนและยุทธศาสตร์ทางโลจิสติกส์ที่สำคัญของ

ภูมิภาค

- หมุดหมายที่ ๖ ไทยเป็นศูนย์กลางอุตสาหกรรมอิเล็กทรอนิกส์อัจฉริยะและอุตสาหกรรม

ดิจิทัลของอาเซียน

#### ๒. มิติโอกาสและความเสมอภาคทางเศรษฐกิจและสังคม ประกอบไปด้วย

หมุดหมายที่ ๗ ไทยมีวิสาหกิจขนาดกลางและขนาดย่อมที่เข้มแข็ง มีศักยภาพสูง และสามารถแข่งขันได้

- หมุดหมายที่ ๘ ไทยมีพื้นที่และเมืองอัจฉริยะที่น่าอยู่ ปลอดภัย เดิบดีได้อย่างยั่งยืน

- หมุดหมายที่ ๙ ไทยมีความยากจนข้ามรุ่นลดลง และมีความคุ้มครองทางสังคมที่เพียงพอ

เหมาะสม

#### ๓. มิติความยั่งยืนของทรัพยากรธรรมชาติและสิ่งแวดล้อม

- หมุดหมายที่ ๑๐ ไทยมีเศรษฐกิจหมุนเวียนและสังคมคาร์บอนต่ำ

- หมุดหมายที่ ๑๑ ไทยสามารถลดความเสี่ยงและผลกระทบจากภัยธรรมชาติและการ

เปลี่ยนแปลงสภาพภูมิอากาศ

#### ๔. มิติปัจจัยผลักดันการพลิกโฉมประเทศ

- หมุดหมายที่ ๑๒ ไทยมีกำลังคนสมรรถนะสูง มุ่งเรียนรู้อย่างต่อเนื่อง ตอบโจทย์การพัฒนา

แห่งอนาคต

- หมุดหมายที่ ๑๓ ไทยมีภาครัฐที่ทันสมัย มีประสิทธิภาพ และตอบโจทย์ประชาชน

ความเชื่อมโยงระหว่างหมวดหมายการพัฒนา กับเป้าหมายหลักแสดงไว้ในแผนภาพที่ ๓.๑ โดยหมวดหมายการพัฒนาที่กำหนดขึ้นเป็นประเด็นที่มีลักษณะเชิงบูรณาการที่ครอบคลุมการพัฒนาตั้งแต่ในระดับต้นน้ำจนถึงปลายน้ำ และสามารถนำไปสู่ผลพัฒนาทั้งในมิติเศรษฐกิจ สังคม ทรัพยากรธรรมชาติและสิ่งแวดล้อมไปพร้อมๆ กัน ทำให้หมวดหมายแต่ละประการสามารถสนับสนุนเป้าหมายหลักได้มากกว่าหนึ่งข้อ นอกจากนี้การพัฒนาภายใต้แต่ละหมวดหมายไม่ได้แยกขาดจากกัน แต่มีการสนับสนุนหรือเอื้อประโยชน์ซึ่งกันและกัน

แผนภาพที่ ๓.๑ ความเชื่อมโยงระหว่างหมวดหมายการพัฒนา กับเป้าหมายหลัก



๒.๓ ความเชื่อมโยงของยุทธศาสตร์ในภาพรวม

ยุทธศาสตร์ชาติ  
๒๐ ปี  
(มี ๖ ยุทธ)

ยุทธศาสตร์ชาติ  
ที่ ๑

ยุทธศาสตร์ชาติ  
ที่ ๒

ยุทธศาสตร์ชาติ  
ที่ ๓

ยุทธศาสตร์ชาติ  
ที่ ๔

ยุทธศาสตร์ชาติ  
ที่ ๕

ยุทธศาสตร์ชาติ  
ที่ ๖

แผนพัฒนาเศรษฐกิจฯ  
ฉบับที่ ๑๓  
(มี ๑๓ หมวด)

หมวด  
หมาย  
ที่ ๑

หมวด  
หมาย  
ที่ ๒

หมวด  
หมาย  
ที่ ๓

หมวด  
หมาย  
ที่ ๔

หมวด  
หมาย  
ที่ ๕

หมวด  
หมาย  
ที่ ๖

หมวด  
หมาย  
ที่ ๗

หมวด  
หมาย  
ที่ ๘

หมวด  
หมาย  
ที่ ๙

หมวด  
หมาย  
ที่ ๑๐

หมวด  
หมาย  
ที่ ๑๑

หมวด  
หมาย  
ที่ ๑๒

หมวด  
หมาย  
ที่ ๑๓

แผนพัฒนาภาค  
ตะวันออก  
(มี ๕ ยุทธ)

ยุทธศาสตร์ ที่ ๑

ยุทธศาสตร์ ที่ ๒

ยุทธศาสตร์ ที่ ๓

ยุทธศาสตร์ ที่ ๔

ยุทธศาสตร์ ที่ ๕

แผนพัฒนากลุ่มจังหวัด  
ภาคตะวันออก ๑  
(มี ๕ ยุทธ)

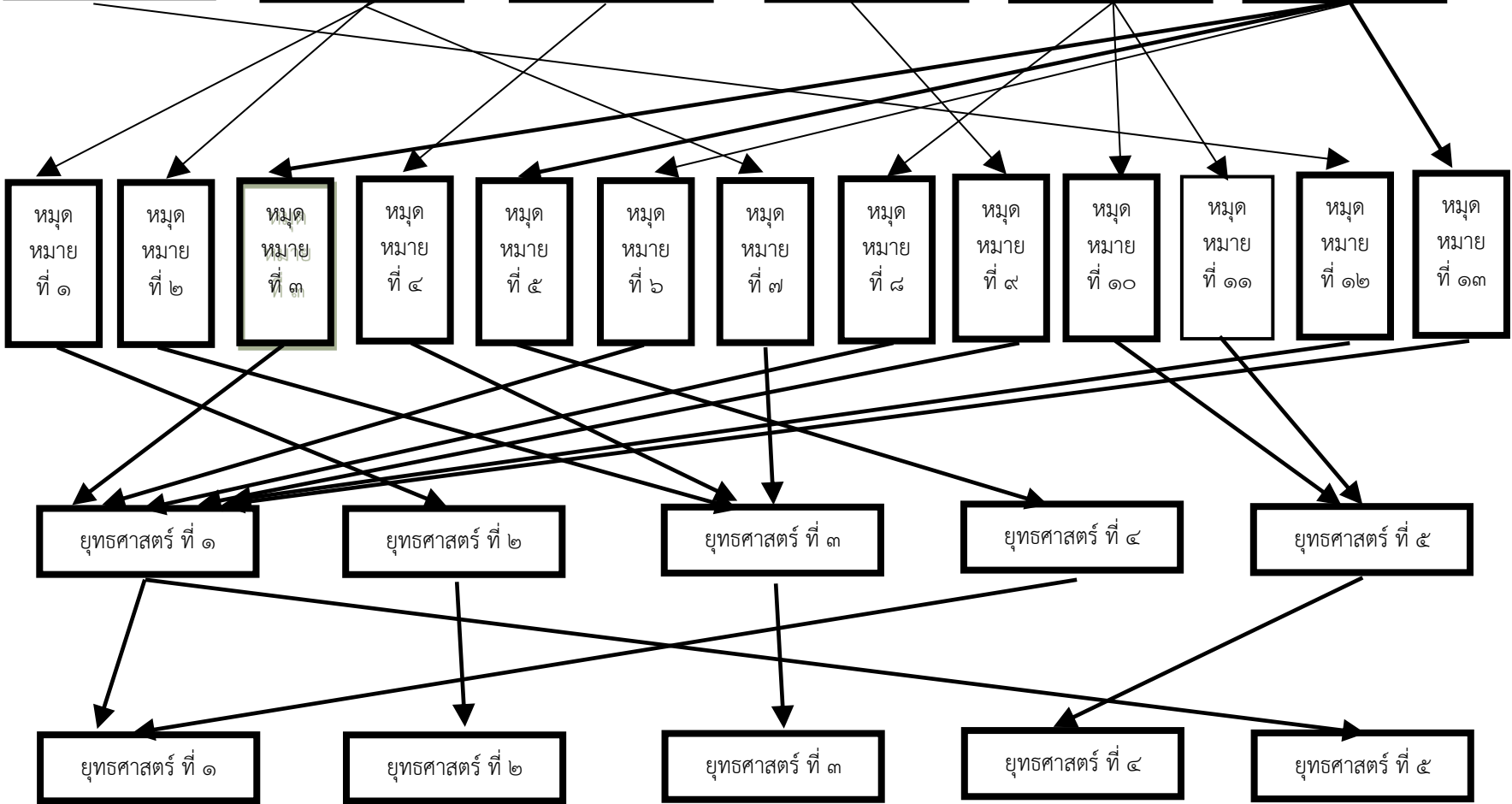
ยุทธศาสตร์ ที่ ๑

ยุทธศาสตร์ ที่ ๒

ยุทธศาสตร์ ที่ ๓

ยุทธศาสตร์ ที่ ๔

ยุทธศาสตร์ ที่ ๕



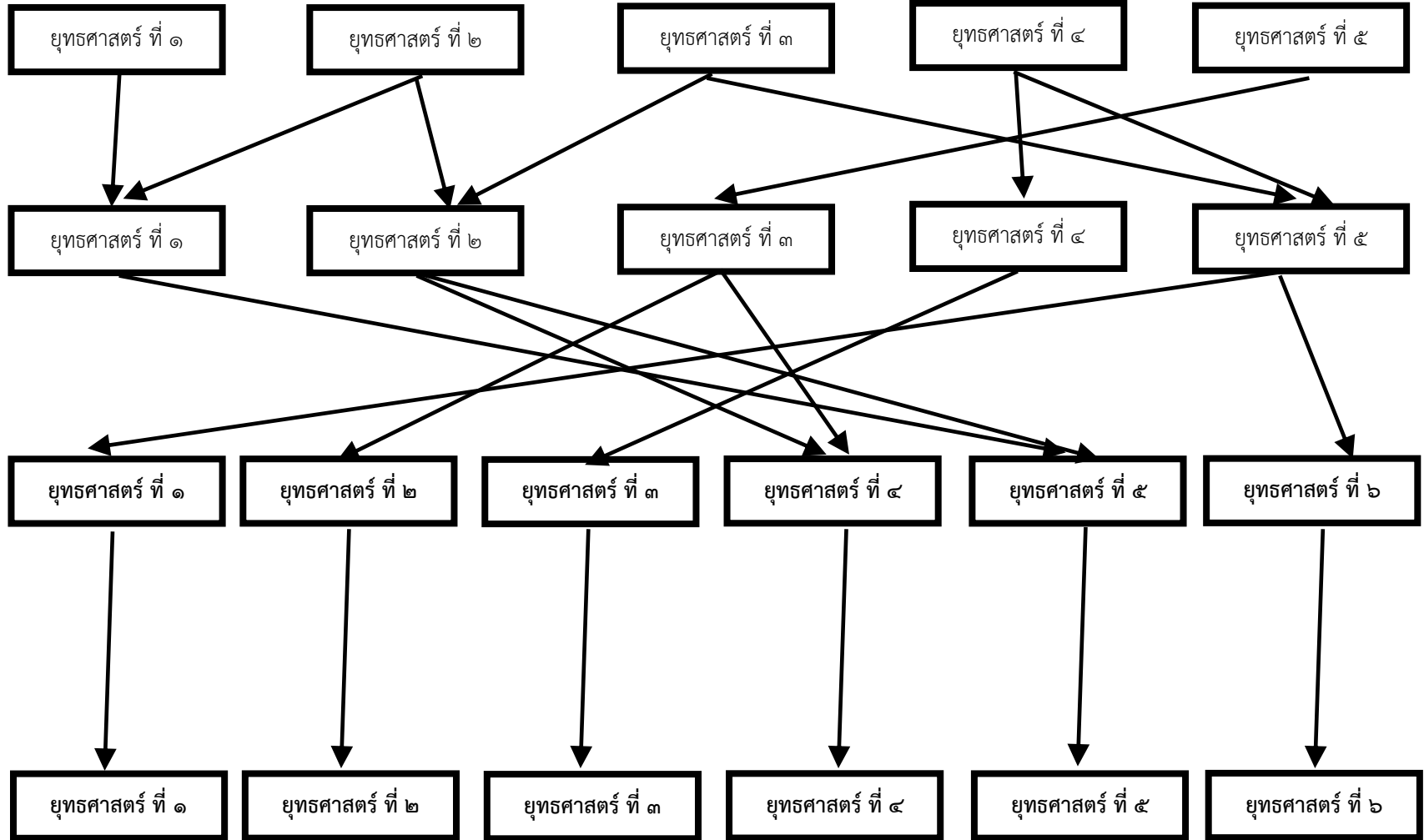
(ต่อ)

แผนพัฒนากลุ่มจังหวัด  
ภาคตะวันออก ๑  
(มี ๕ ยุทธ)

แผนพัฒนา  
จังหวัด  
(มี ๕ ยุทธ)

ยุทธศาสตร์  
การพัฒนาของ อปท.  
ในเขตจังหวัด  
(มี ๖ ยุทธ)

ยุทธศาสตร์  
การพัฒนา  
อบต.เสริมได้  
(มี ๖ ยุทธ)



ตารางยุทธศาสตร์ต่างๆ

ยุทธศาสตร์ อปท. (อบต.เสริมใต้) (พ.ศ.๒๕๖๖-๒๕๗๐)	ยุทธศาสตร์ อปท.ในเขต จังหวัดฉะเชิงเทรา (พ.ศ.๒๕๖๖-๒๕๗๐)	ยุทธศาสตร์ จังหวัดฉะเชิงเทรา (พ.ศ.๒๕๖๖-๒๕๗๐)	แผนพัฒนากลุ่มจังหวัด ภาคตะวันออก ๑ (พ.ศ.๒๕๖๖-๒๕๗๐)	แผนพัฒนา ภาคตะวันออก (พ.ศ.๒๕๖๖-๒๕๗๐)	แผนเศรษฐกิจ ฉบับที่ ๑๓ (พ.ศ.๒๕๖๖-๒๕๗๐)	ยุทธศาสตร์ชาติ ๒๐ ปี (พ.ศ.๒๕๖๑-๒๕๘๐)
๑. การพัฒนาด้าน โครงสร้างพื้นฐานทาง เศรษฐกิจ	๑. การพัฒนาด้าน โครงสร้างพื้นฐานทาง เศรษฐกิจ	๑. ยกระดับภาคการเกษตร ของจังหวัดด้วยเทคโนโลยี นวัตกรรม ให้เป็นแหล่ง ผลิตอาหารที่มีคุณภาพและ ได้มาตรฐาน เกษตรกรมี ความเข้มแข็ง สามารถ พึ่งพาตนเองได้	๑. พัฒนาพื้นที่เพื่อส่งเสริม การค้า การลงทุน อุตสาหกรรม มุ่งสู่เขต พัฒนาพิเศษ ภาค ตะวันออกที่ดีและทันสมัย	๑. พัฒนาพื้นที่เขตพัฒนา พิเศษภาคตะวันออกให้เป็น เขตเศรษฐกิจพิเศษที่มี ความทันสมัยที่สุดใน ภูมิภาคอาเซียน	หมุดหมายที่ ๑ ไทยเป็น ประเทศชั้นนำด้านสินค้า เกษตรและเกษตรแปรรูป มูลค่าสูง	๑. ด้านความมั่นคง
๒. ยุทธศาสตร์การพัฒนา ด้านการจัดระเบียบชุมชน/ สังคม และการรักษาความ สงบเรียบร้อย	๒. ยุทธศาสตร์การพัฒนา ด้านการจัดระเบียบชุมชน/ สังคม และการรักษาความ สงบเรียบร้อย	๒. พัฒนาแหล่งท่องเที่ยว และบริการด้านการ ท่องเที่ยวให้ได้มาตรฐาน และมีอัตลักษณ์ สามารถ สร้างมูลค่าเพิ่มให้แก่ชุมชน	๒. พัฒนาพื้นที่ให้เป็นแหล่ง ผลิตสินค้าเกษตรที่ได้ มาตรฐานและมีมูลค่าสูง	๒. พัฒนาภาคตะวันออกให้ เป็นแหล่งผลิตอาหารที่มี คุณภาพและได้ มาตรฐานสากล	หมุดหมายที่ ๒ ไทยเป็น จุดหมายของการท่องเที่ยว ที่เน้นคุณภาพและความ ยั่งยืน	๒. ด้านการสร้าง ความสามารถในการ แข่งขัน
๓. ยุทธศาสตร์การพัฒนา ด้านการบริหารจัดการ ทรัพยากรธรรมชาติและ สิ่งแวดล้อมอย่างยั่งยืน	๓. ยุทธศาสตร์การพัฒนา ด้านการบริหารจัดการ ทรัพยากรธรรมชาติและ สิ่งแวดล้อมอย่างยั่งยืน	๓. พัฒนาคุณภาพชีวิต การศึกษาสาธารณสุข สวัสดิการสังคมและสร้าง ความ มั่นคง ปลอดภัยใน ชีวิตและทรัพย์สินของ ประชาชนทุกช่วงวัย	๓. ส่งเสริมและพัฒนาสิ่ง อำนวยความสะดวก สินค้า การบริการด้านการ ท่องเที่ยว	๓. ปรับปรุงมาตรฐาน สินค้าและธุรกิจบริการด้าน การท่องเที่ยว	หมุดหมายที่ ๓ ไทยเป็น ฐานการผลิตยานยนต์ไฟฟ้า ที่สำคัญของโลก	๓. ด้านการพัฒนาและ เสริมสร้างศักยภาพ ทรัพยากรมนุษย์

(ต่อ)

ยุทธศาสตร์ อปท. (อบต.เสริมใต้) (พ.ศ.๒๕๖๖-๒๕๗๐)	ยุทธศาสตร์ อปท.ในเขต จังหวัดฉะเชิงเทรา (พ.ศ.๒๕๖๖-๒๕๗๐)	ยุทธศาสตร์ จังหวัดฉะเชิงเทรา (พ.ศ.๒๕๖๖-๒๕๗๐)	แผนพัฒนากลุ่มจังหวัด ภาคตะวันออก ๑ (พ.ศ.๒๕๖๖-๒๕๗๐)	แผนพัฒนา ภาคตะวันออก (พ.ศ.๒๕๖๖-๒๕๗๐)	แผนเศรษฐกิจ ฉบับที่ ๑๓ (พ.ศ.๒๕๖๖-๒๕๗๐)	ยุทธศาสตร์ชาติ ๒๐ ปี (พ.ศ.๒๕๖๑-๒๕๘๐)
๔. ยุทธศาสตร์การพัฒนา ด้านการส่งเสริมคุณภาพ ชีวิต การศึกษา ศิลปะวัฒนธรรม ประเพณี ภูมิปัญญา ท้องถิ่น และ เทิดทูน พิทักษ์รักษา สถาบันชาติ ศาสนา พระมหากษัตริย์	๔. ยุทธศาสตร์การพัฒนา ด้านการส่งเสริมคุณภาพ ชีวิต การศึกษา ศิลปะวัฒนธรรม ประเพณี ภูมิปัญญา ท้องถิ่น และ เทิดทูน พิทักษ์รักษา สถาบันชาติ ศาสนา พระมหากษัตริย์	๔. การบริหารจัดการ ทรัพยากรธรรมชาติและ สิ่งแวดล้อม เพื่อการพัฒนา อย่างสมดุล และยั่งยืน	๔. ส่งเสริมและพัฒนาการ บริหารจัดการ ทรัพยากรธรรมชาติและ สิ่งแวดล้อม	๔. พัฒนาพื้นที่เศรษฐกิจ ชายแดนให้เป็นประตู เศรษฐกิจเชื่อมโยงกับ ประเทศเพื่อนบ้าน ให้ เจริญเติบโตอย่างยั่งยืน	หมุดหมายที่ ๔ ไทยเป็น ศูนย์กลางทางการแพทย์ และสุขภาพมูลค่าสูง	๔. ด้านการสร้างโอกาสและ ความเสมอภาคทางสังคม
๕. ยุทธศาสตร์การพัฒนา ด้านการส่งเสริมการลงทุน พาณิชย์ยกรรม อุตสาหกรรม การท่องเที่ยว และการ ขนส่ง	๕. ยุทธศาสตร์การพัฒนา ด้านการส่งเสริมการลงทุน พาณิชย์ยกรรม อุตสาหกรรม การท่องเที่ยว และการ ขนส่ง	๕. การพัฒนาศักยภาพ พื้นที่ให้มีขีดความสามารถ ในการแข่งขันและเป็นมิตร กับสิ่งแวดล้อม รองรับ การเป็นเมืองอัจฉริยะ (Smart City) ในเขต EEC	๕. พัฒนาทรัพยากรมนุษย์ ในทุกช่วงวัยให้มีคุณภาพ ชีวิตที่ดี มีความมั่นคง ปลอดภัย และส่งเสริมการ เรียนรู้ตลอดช่วงชีวิต	๕. แก้ไขปัญหา ทรัพยากรธรรมชาติและ จัดระบบการบริหารจัดการ มลพิษให้มีประสิทธิภาพ เพิ่มขึ้น	หมุดหมายที่ ๕ ไทยเป็น ประตูการค้าการลงทุนและ ยุทธศาสตร์ทางโลจิสติกส์ที่ สำคัญของภูมิภาค	๕. ด้านการสร้างการเติบโต บนคุณภาพชีวิตที่เป็นมิตร กับสิ่งแวดล้อม
๖. ยุทธศาสตร์การพัฒนา ด้านการบริหารกิจการ บ้านเมืองและสังคมที่ดี	๖. ยุทธศาสตร์การพัฒนา ด้านการบริหารกิจการ บ้านเมืองและสังคมที่ดี				หมุดหมายที่ ๖ ไทยเป็น ศูนย์กลางอุตสาหกรรม อิเล็กทรอนิกส์อัจฉริยะและ อุตสาหกรรมดิจิทัลของ อาเซียน	๖. ด้านการปรับสมดุลและ พัฒนาระบบการบริหาร จัดการภาครัฐ

(ต่อ)

ยุทธศาสตร์ อปท. (อบต.เสริมใต้) (พ.ศ.๒๕๖๖-๒๕๗๐)	ยุทธศาสตร์ อปท.ในเขต จังหวัดฉะเชิงเทรา (พ.ศ.๒๕๖๖-๒๕๗๐)	ยุทธศาสตร์ จังหวัดฉะเชิงเทรา (พ.ศ.๒๕๖๖-๒๕๗๐)	แผนพัฒนา กลุ่มจังหวัด ภาคตะวันออก ๑ (พ.ศ.๒๕๖๖-๒๕๗๐)	แผนพัฒนา ภาคตะวันออก (พ.ศ.๒๕๖๖-๒๕๗๐)	แผนเศรษฐกิจ ฉบับที่ ๑๓ (พ.ศ.๒๕๖๖-๒๕๗๐)	ยุทธศาสตร์ชาติ ๒๐ ปี (พ.ศ.๒๕๖๑-๒๕๘๐)
					หมวดหมู่ที่ ๗ ไทยมี วิสาหกิจขนาดกลางและ ขนาดย่อมที่เข้มแข็ง มี ศักยภาพสูง และสามารถ แข่งขันได้	
					หมวดหมู่ที่ ๘ ไทยมีพื้นที่ และเมืองอัจฉริยะที่น่าอยู่ ปลอดภัย เดิโตได้อย่าง ยั่งยืน	
					หมวดหมู่ที่ ๙ ไทยมีความ ยากจนข้ามรุ่นลดลง และมี ความคุ้มครองทางสังคมที่ เพียงพอ เหมาะสม	
					หมวดหมู่ที่ ๑๐ ไทยมี เศรษฐกิจหมุนเวียนและ สังคมคาร์บอนต่ำ	
					หมวดหมู่ที่ ๑๑ ไทย สามารถลดความเสี่ยงและ ผลกระทบจากภัยธรรมชาติ และการเปลี่ยนแปลง สภาพภูมิอากาศ	

(ต่อ)

ยุทธศาสตร์ อปท. (อบต.เสริมใต้) (พ.ศ.๒๕๖๖-๒๕๗๐)	ยุทธศาสตร์ อปท.ในเขต จังหวัดฉะเชิงเทรา (พ.ศ.๒๕๖๖-๒๕๗๐)	ยุทธศาสตร์ จังหวัดฉะเชิงเทรา (พ.ศ.๒๕๖๖-๒๕๗๐)	แผนพัฒนากลุ่มจังหวัด ภาคตะวันออก ๑ (พ.ศ.๒๕๖๖-๒๕๗๐)	แผนพัฒนา ภาคตะวันออก (พ.ศ.๒๕๖๖-๒๕๗๐)	แผนเศรษฐกิจ ฉบับที่ ๑๓ (พ.ศ.๒๕๖๖-๒๕๗๐)	ยุทธศาสตร์ชาติ ๒๐ ปี (พ.ศ.๒๕๖๑-๒๕๘๐)
					หมวดหมู่ที่ ๑๒ ไทยมี กำลังคนสมรรถนะสูง มุ่ง เรียนรู้อย่างต่อเนื่อง ตอบ โจทย์การพัฒนา แห่งอนาคต	
					หมวดหมู่ที่ ๑๓ ไทยมี ภาครัฐที่ทันสมัย มี ประสิทธิภาพ และตอบ โจทย์ประชาชน	

\*\*\*\*\*

### ๑.๓ แผนพัฒนาภาค / แผนพัฒนากลุ่มจังหวัด / แผนพัฒนาจังหวัด

#### ๓.๑ แผนพัฒนาภาคตะวันออก

ยุทธศาสตร์ที่ ๑ พัฒนาพื้นที่เขตพัฒนาพิเศษภาคตะวันออกให้เป็นเขตเศรษฐกิจพิเศษที่มีความทันสมัยที่สุดในภูมิภาคอาเซียน

ยุทธศาสตร์ที่ ๒ พัฒนาภาคตะวันออกให้เป็นแหล่งผลิตอาหารที่มีคุณภาพและได้มาตรฐานสากล

ยุทธศาสตร์ที่ ๓ ปรับปรุงมาตรฐานสินค้าและธุรกิจบริการด้านการท่องเที่ยว

ยุทธศาสตร์ที่ ๔ พัฒนาพื้นที่เศรษฐกิจชายแดนให้เป็นประตูเศรษฐกิจเชื่อมโยงกับประเทศเพื่อนบ้านให้เจริญเติบโตอย่างยั่งยืน

ยุทธศาสตร์ที่ ๕ แก้ไขปัญหาทรัพยากรธรรมชาติและจัดระบบการบริหารจัดการมลพิษให้มีประสิทธิภาพเพิ่มขึ้น

#### ๓.๒ แผนพัฒนากลุ่มจังหวัดภาคตะวันออก ๑ (ฉะเชิงเทรา – ชลบุรี – ระยอง)

วิสัยทัศน์ : “เศรษฐกิจชั้นนำ พัฒนาอย่างสมดุลยั่งยืน บนพื้นฐานสังคมเป็นสุข”

##### ● ประเด็นในการพัฒนา :

ประเด็นการพัฒนาที่ ๑ : พัฒนาพื้นที่เพื่อส่งเสริมการค้า การลงทุนอุตสาหกรรม มุ่งสู่เขตพัฒนาพิเศษ ภาคตะวันออกที่ดีและทันสมัย

ประเด็นการพัฒนาที่ ๒ : พัฒนาพื้นที่ให้เป็นแหล่งผลิตสินค้าเกษตรที่ได้มาตรฐานและมีมูลค่าสูง

ประเด็นการพัฒนาที่ ๓ : ส่งเสริมและพัฒนาสิ่งอำนวยความสะดวก สินค้า การบริการด้านการท่องเที่ยว

ประเด็นการพัฒนาที่ ๔ : ส่งเสริมและพัฒนาการบริหารจัดการทรัพยากรธรรมชาติและสิ่งแวดล้อม

ประเด็นการพัฒนาที่ ๕ : พัฒนาทรัพยากรมนุษย์ในทุกช่วงวัยให้มีคุณภาพชีวิตที่ดีมีความมั่นคงปลอดภัย และส่งเสริมการเรียนรู้ตลอดช่วงชีวิต

#### ๓.๓ แผนพัฒนาจังหวัดฉะเชิงเทรา

วิสัยทัศน์ : “เมืองน่าอยู่ น่าเที่ยว น่าลงทุน พัฒนาสู่เมืองอัจฉริยะ EEC”

##### ประเด็นการพัฒนา :

ประเด็นการพัฒนาที่ ๑ : ยกระดับภาคการเกษตรของจังหวัดด้วยเทคโนโลยีนวัตกรรม ให้เป็นแหล่งผลิตอาหารที่มีคุณภาพและได้มาตรฐาน เกษตรกรมีความเข้มแข็งสามารถพึ่งพาตนเองได้

๑.๑ พัฒนาปัจจัยพื้นฐาน และโครงสร้างพื้นฐานทางการเกษตรเพื่อรองรับการผลิตอย่างมีประสิทธิภาพ

๑.๒ พัฒนาการผลิต การแปรรูป สินค้าเกษตรและผลิตภัณฑ์ชุมชนให้มีคุณภาพ ปลอดภัยสูงและได้ มาตรฐานสากล

๑.๓ ส่งเสริมและพัฒนาเกษตรกร สถาบันเกษตรกร และช่องทางการตลาดสินค้าเกษตรปลอดภัย

ประเด็นการพัฒนาที่ ๒ : พัฒนาแหล่งท่องเที่ยวและบริการด้านการท่องเที่ยวให้ได้มาตรฐานและมีอัตลักษณ์ สามารถสร้างมูลค่าเพิ่มให้แก่ชุมชน

๒.๑ พัฒนาแหล่งท่องเที่ยว สินค้า บริการ และปัจจัยพื้นฐาน และสิ่งอำนวยความสะดวกด้านการท่องเที่ยว

๒.๒ พัฒนาบุคลากรชุมชน และผู้ประกอบการด้านการท่องเที่ยว ในการจัดการการท่องเที่ยววิถีใหม่อย่างยั่งยืน

๒.๓ เสริมสร้างภาพลักษณ์การตลาด และการประชาสัมพันธ์การท่องเที่ยว

**ประเด็นการพัฒนาที่ ๓ :** พัฒนาคุณภาพชีวิตการศึกษาสาธารณสุขสวัสดิการสังคมและสร้างความมั่นคง ปลอดภัยในชีวิตและทรัพย์สินของประชาชนทุกช่วงวัย

๓.๑ พัฒนาคุณภาพชีวิตตลอดช่วงวัย ในด้านการศึกษา และ สาธารณสุขและการจัดการโรคอุบัติใหม่

๓.๒ ส่งเสริมและพัฒนาด้านอาชีพ ทักษะฝีมือแรงงาน เพิ่มผลิตภาพแรงงาน และการบริหารจัดการด้าน แรงงานที่มีประสิทธิภาพ

๓.๓ การสร้างความปลอดภัยในชีวิตและทรัพย์สินของประชาชน

**ประเด็นการพัฒนาที่ ๔ :** การบริหารจัดการทรัพยากรธรรมชาติและสิ่งแวดล้อม เพื่อการพัฒนาอย่างสมดุล และยั่งยืน

๔.๑ อนุรักษ์ฟื้นฟูทรัพยากรป่าไม้ป่าชายเลนสัตว์ป่าและพันธุ์พืช ให้มีความสมบูรณ์และดูแลรักษาแม่น้ำลำคลองและแหล่งน้ำธรรมชาติ

๔.๒ ป้องกันการกัดเซาะชายฝั่งทะเล และพังทลายของตลิ่งริมแม่น้ำและคลองสาขา

๔.๓ พัฒนาและสนับสนุนการดำเนินงานของเครือข่ายพลเมืองผู้อนุรักษ์สิ่งแวดล้อม เครือข่ายอาสาสมัคร พืชภัยทรัพยากรธรรมชาติและสิ่งแวดล้อม (ทสม.) ในการพัฒนาอนุรักษ์และฟื้นฟู ทรัพยากรธรรมชาติและสิ่งแวดล้อม

**ประเด็นการพัฒนาที่ ๕ :** การพัฒนาศักยภาพพื้นที่ให้มีขีดความสามารถในการแข่งขันและเป็นมิตรกับสิ่งแวดล้อม รองรับการเป็นเมืองอัจฉริยะ (Smart City) ในเขต EEC

๕.๑ พัฒนาระบบโครงข่ายคมนาคมขนส่ง โครงสร้างสาธารณูปโภค เชื่อมโยงเขตพื้นที่เศรษฐกิจ และ รองรับการขยายตัวของเมือง

๕.๒ พัฒนาอุตสาหกรรม SMEs เพื่อเพิ่มขีดความสามารถในการแข่งขัน และเป็นมิตรกับสิ่งแวดล้อม

๕.๓ ส่งเสริมการใช้พลังงานทดแทนและการอนุรักษ์พลังงาน เพื่อเพิ่มขีดความสามารถในการแข่งขัน และเป็นมิตรกับสิ่งแวดล้อม

๕.๔ ยกระดับการบริหารจัดการภาครัฐให้ทันสมัย และพัฒนาสู่การเป็นเมืองอัจฉริยะแห่ง EEC ด้วย นวัตกรรมและเทคโนโลยี

#### ๑.๔ ยุทธศาสตร์การพัฒนาขององค์กรปกครองส่วนท้องถิ่น

วิสัยทัศน์ (Vision) ขององค์การบริหารส่วนจังหวัดฉะเชิงเทรา

“ บ้านเมืองน่าอยู่ อาชีพมั่นคง ดำรงธรรมาภิบาล ”

##### ◆ ประเด็นยุทธศาสตร์การพัฒนา :

ยุทธศาสตร์ที่ ๑ : การพัฒนาด้านโครงสร้างพื้นฐานทางเศรษฐกิจ

ยุทธศาสตร์ที่ ๒ : การพัฒนาด้านการจัดระเบียบชุมชน/สังคม และการรักษาความสงบเรียบร้อย

ยุทธศาสตร์ที่ ๓ : การพัฒนาด้านการบริหารจัดการทรัพยากรธรรมชาติและสิ่งแวดล้อมอย่างยั่งยืน

ยุทธศาสตร์ที่ ๔ : การพัฒนาด้านการส่งเสริมคุณภาพชีวิต การศึกษา ศิลปะ วัฒนธรรม ประเพณี ภูมิปัญญา

ท้องถิ่น และเทิดทูน พิทักษ์รักษาสถาบัน ชาติ ศาสนา พระมหากษัตริย์

ยุทธศาสตร์ที่ ๕ : การพัฒนาด้านการส่งเสริมการลงทุน พาณิชยกรรม การท่องเที่ยว และการขนส่ง

ยุทธศาสตร์ที่ ๖ : การพัฒนาด้านการบริหารกิจการบ้านเมืองและสังคมที่ดี

## ๒. ยุทธศาสตร์ขององค์การบริหารส่วนตำบลเสม็ดใต้

### ๒.๑ วิสัยทัศน์(Vision)

“ตำบลน่าอยู่ เรียนรู้ตลอดชีวิต เป็นมิตรสิ่งแวดล้อม พร้อมพัฒนาสู่เมืองดิจิทัล”

### ๒.๓ พันธกิจ (Mission)

#### ๒.๓.๑ ด้านการเมืองและการบริหาร

๑. สนับสนุนการปกครองในระบอบประชาธิปไตยอันมีพระมหากษัตริย์ทรงเป็นประมุข โดยเปิด โอกาสให้ประชาชนทุกภาคส่วน เข้ามามีส่วนร่วมในการแสดงความคิดเห็น
๒. สนับสนุนการดำเนินนโยบายรัฐบาล ตามอำนาจหน้าที่ขององค์การบริหารส่วนตำบล
๓. ส่งเสริมและบริการประชาชน โดยยึดหลักความโปร่งใส ประชาชนสามารถตรวจสอบได้ โดยนำเสนอและริเริ่มโครงการ อบรม. ของประชาชน ยึดประชาชนเป็นศูนย์กลาง ฉับไว ท้วถึงและเทาเทียม
๔. ประชาสัมพันธ์ข้อมูลข่าวสารเกี่ยวกับการบริหารจัดการองค์การบริหารส่วนตำบล ให้ประชาชน ได้ทราบอย่างถูกต้องรวดเร็วผ่านทางตามสื่อต่างๆ
๕. ปรับปรุงการบริหารจัดการ ทั้งด้านอาคาร สถานที่ อุปกรณ์และบุคลากร ให้มีความทันสมัย คลองตัว เพื่อเตรียมความพร้อมรองรับภารกิจ การกระจายอำนาจ
๖. พัฒนาศักยภาพและทักษะการทำงานในบุคลากรขององค์การบริหารส่วนตำบลทุกระดับ

#### ๒.๓.๒ ด้านสังคมและการส่งเสริมคุณภาพชีวิต

๑. ส่งเสริมและสนับสนุนสวัสดิการและสังคมสงเคราะห์แก่คนยากจน คนพิการ เด็กผู้สูงอายุ และ ผู้ด้อยโอกาสทางสังคมทุกประเภท ให้มีคุณภาพชีวิตที่ดีขึ้นอย่างเทาเทียมและทั่วถึง ( ตามสถานะทางการคลัง และอำนาจหน้าที่ของ อบรม. )
๒. ส่งเสริมและสนับสนุนการจัดสวัสดิการให้แก่มุมชนทุกรูปแบบ
๓. ส่งเสริมการเฝ้าระวัง ป้องกันการแพร่ระบาดของยาเสพติดและสนับสนุนการแก้ไขปัญหายาเสพติด
๔. ส่งเสริมและสนับสนุนการป้องกันบรรเทาความเดือดร้อนให้แก่ประชาชนในกรณีเกิดสาธารณภัย
๕. ส่งเสริมและสนับสนุนการรักษาความสงบเรียบร้อย การป้องกันและรักษาความปลอดภัยใน ชีวิตและทรัพย์สิน
๖. ส่งเสริมสุขภาพของประชาชนทั่วไป เด็ก สตรี ผู้สูงอายุ ตามสุขบัญญัติ เพื่อให้มีคุณภาพชีวิตที่ดี
๗. รมรงคป้องกันเกิดการเกิดโรคระบาดต่างๆ อาทิ โรคเอดส โรคพิษสุนัขบา โรคไขเลือดออก โรค ไขหวัดนก เป็นต้น
๘. สนับสนุนและส่งเสริมกิจกรรมของศูนย์สาธารณสุขมูลฐาน ศูนย์พัฒนาครอบครัวในชุมชน และ ศูนย์สงเคราะห์ราษฎรประจำหมู่บ้าน

#### ๒.๓.๓ ด้านการศึกษา

๑. สนับสนุนและร่วมมือกับหน่วยงานด้านการศึกษาในการพัฒนาคุณภาพการศึกษาตามอำนาจ หน้าที่หรือตามที่กฎหมายบัญญัติไว้
๒. พัฒนาและปรับปรุงศูนย์พัฒนาเด็กเล็ก ในความรับผิดชอบ ให้มีความสามารถในการเตรียมเด็กให้ มีความพร้อมทั้งด้านร่างกาย จิตใจ สังคม และสติปัญญา
๓. ส่งเสริมและสนับสนุนการเพิ่มความรู้ให้สอดคล้องตามความต้องการของประชาชน ทั้งในระบบ และนอกระบบโรงเรียน
๔. ส่งเสริมการเรียนรู้ตลอดชีวิตโดยการจัดตั้งศูนย์การเรียนรู้ตลอดชีวิตชุมชนตำบลเสม็ดใต้

## ๒.๓.๔ ดานศาสนา ศิลปวัฒนธรรม จารีต ประเพณีและภูมิปัญญาท้องถิ่น

๑. ส่งเสริมการจัดกิจกรรมทางศาสนา ประเพณี วัฒนธรรมอันดีงามของชุมชน หมู่บ้าน และวัน สำคัญ ต่างๆ

๒. ส่งเสริมและสนับสนุนการเรียนรู้และเผยแพร่ภูมิปัญญาท้องถิ่น โดยการจัดตั้งศูนย์การเรียนรู้

## ๒.๓.๕ ดานการบริหารจัดการอนุรักษ์ทรัพยากรธรรมชาติและสิ่งแวดล้อม

๑. ส่งเสริมและฟื้นฟูทรัพยากรธรรมชาติและสิ่งแวดล้อม

๒. ส่งเสริมการมีส่วนร่วมของประชาชนในการอนุรักษ์ทรัพยากรธรรมชาติและสิ่งแวดล้อม

๓. รณรงค์การจัดการขยะมูลฝอยในชุมชน และการบำบัดน้ำเสียก่อนปล่อยลงสู่ธรรมชาติ

๔. รณรงค์ส่งเสริมการเพิ่มพื้นที่สีเขียวในพื้นที่ ไคแก การปลูกต้นไม้ริมทาง และปลูกต้นไม้ในบ้าน

## ๒.๓.๖ ดานเศรษฐกิจ

๑. ส่งเสริมและสนับสนุนเศรษฐกิจฐานรากใหม่มีความเข้มแข็ง โดยส่งเสริมการจัดตั้ง กลุ่มอาชีพในพื้นที่

๒. ส่งเสริมและสนับสนุนกลุ่มอาชีพต่าง ๆ ไคแก การอบรมให้ความรู้และเสริมทักษะและ เทคโนโลยีใหม่ ในการประกอบอาชีพให้เข้มแข็งขึ้น

๓. ประสานงานกับหน่วยงานและส่วนราชการอื่น ๆ ในการส่งเสริมการให้ความรู้ และช่วยเหลือ กลุ่ม อาชีพอย่างต่อเนื่อง

## ๒.๓.๗ ดานสาธารณสุขปโภค

๑. ก่อสร้าง ปรับปรุง ซ่อมแซม ถนน สะพาน ท่อ ทางระบายน้ำ และเส้นทางคมนาคมในพื้นที่ให้ ได้ มาตรฐานและมีคุณภาพที่ดี

๒. ส่งเสริมและสนับสนุนให้มีการติดตั้งไฟฟ้าแสงสว่างสาธารณะในครอบคลุมพื้นที่

๓. ส่งเสริมและสนับสนุนให้มีการก่อสร้างแหล่งน้ำ บำรุงและรักษาแหล่งน้ำที่มีอยู่ อย่างต่อเนื่อง

๔. ส่งเสริมและสนับสนุนให้มีน้ำประปา ให้ประชาชนในชูปโภค – บริโภค ในครอบคลุมพื้นที่

## ๒.๔ จุดมุ่งหมายเพื่อการพัฒนา

๑. ประชาชนมีการพัฒนาความรู้คุณธรรม มีความเข้มแข็งทั้งทางร่างกาย จิตใจ สังคม และปัญญา

๒. การพัฒนาคุณภาพชีวิตของประชาชน ประชาชนต้องรู้จักรวมคิด ร่วมทำ ร่วมรับผิดชอบ และรวมแก ไขปัญหาชุมชน

๓. เพื่อให้ประชาชนใช้หลักการดำเนินชีวิตตามหลักปรัชญาเศรษฐกิจพอเพียง โดยการปลูกต้นไม้ที่ซึ้งฝัก สวนครัว และใช้สอยทรัพยากรในท้องถิ่นให้เกิดประโยชน์สูงสุดต่อครอบครัวและชุมชน

๔. ประชาชนมีส่วนร่วมในการรับผิดชอบ มีจิตสำนึกในการรักษา และหวงแหนทรัพยากรธรรมชาติ

๕. การบริการด้านสุขภาพของประชาชน ผู้สูงอายุ คนพิการเป้นไปอย่างทั่วถึงและเท่าเทียมกัน

๖. การบริหารงานทั่วไป การบริหารงานบุคคล และการบริหารงานคลัง เป้นไปอย่างถูกต้อง รวดเร็วและมี ประสิทธิภาพสูงสุด

๗. ประชาชนเข้าใจบทบาทหน้าที่และมีส่วนร่วมในการบริหารงาน

๘. ประชาชนมีระบบสาธารณสุขปโภคเพียงพอกับความต้องการในการดำเนินชีวิตประจำวัน และการ ประกอบอาชีพ

๙. ส่งเสริมการศึกษาทั้งในระบบและนอกระบบ ให้เป้นไปอย่างมีประสิทธิภาพ

๑๐. ส่งเสริมดานการศาสนา วัฒนธรรม ประเพณีท้องถิ่น และสนับสนุนการตอยอดภูมิปัญญาท้องถิ่น ให้ เป้นไปอย่างมีประสิทธิภาพ

๑๑. ชุมชนมีสภาพเป้นเมืองน่าอยู่

## จุดมุ่งหมายเพื่อการพัฒนาท้องถิ่น

จุดมุ่งหมายเพื่อการพัฒนาท้องถิ่น (Goals)	ตัวชี้วัด (KPIs)	ข้อมูลพื้นฐาน (Baseline Data)	เป้าหมาย (Targets)					
			ปี ๒๕๖๖-๒๕๗๐	ปี ๒๕๖๖	ปี ๒๕๖๗	ปี ๒๕๖๘	ปี ๒๕๖๙	ปี ๒๕๗๐
๑. ประชาชนมีการพัฒนาความรู้ คุณธรรม มีความเข้มแข็งทั้งทางร่างกาย จิตใจ สังคม และปัญญา	ร้อยละของประชากรที่ได้รับ การพัฒนาความรู้คุณธรรม	ร้อยละ ๕๐ ของประชากร เป็นผู้ที่มีคุณธรรมจริยธรรม	ร้อยละ ๘๕	ร้อยละ ๕๐	ร้อยละ ๖๐	ร้อยละ ๗๐	ร้อยละ ๘๐	ร้อยละ ๘๕
๒. การพัฒนาคุณภาพชีวิตของ ประชาชน ประชาชนต้องรู้จักรวม คิตรวมทำ ารวมรับผิดชอบ และรวม แกะไขปัญหาชุมชน	ร้อยละของประชากรที่เขารวมกิจกรรม	ร้อยละ ๖๐ ของประชากร ที่เขารวมกิจกรรมของตำบล	ร้อยละ ๘๕	ร้อยละ ๖๐	ร้อยละ ๗๐	ร้อยละ ๘๐	ร้อยละ ๘๕	-
๓. ประชาชนใช้หลักการดำเนิน ชีวิตตามหลักปรัชญาเศรษฐกิจ พอเพียงโดยการปลูกต้นไม้ พืชผัก สวนครัวและใช้สอยทรัพยากรใน ท้องถิ่นให้เกิดประโยชน์สูงสุดต่อ ครอบครัวและชุมชน	จำนวนครัวเรือนที่ดำรงชีวิต โดยใช้หลักการดำเนินชีวิต ตามหลักปรัชญาเศรษฐกิจ พอเพียง	๘๐๐ ครัวเรือน	๑,๒๐๐ ครัวเรือน	๘๕๐ ครัวเรือน	๙๐๐ ครัวเรือน	๑,๐๐๐ ครัวเรือน	๑,๑๐๐ ครัวเรือน	๑,๒๐๐ ครัวเรือน
๔. ประชาชนมีส่วนร่วมในการ รับผิดชอบ มีจิตสำนึกในการรักษา และวางแผนทรัพยากรธรรมชาติ	ร้อยละของประชาชนใน ตำบลมีสภาพแวดล้อมที่ดี ขึ้น	ร้อยละ ๖๐ ของประชากร ตระหนักและรักษาสีสิ่งแวดล้อม รุถึงปัญหาสิ่งแวดล้อม	ร้อยละ ๘๐	ร้อยละ ๖๐	ร้อยละ ๗๐	ร้อยละ ๗๕	ร้อยละ ๘๐	-
๕. การบริการ ด้านสุขภาพของ ประชาชน ผู้สูงอายุ คนพิการเป นไปอย่างทั่วถึงและเท่าเทียมกัน	ร้อยละของผู้สูงอายุ คน พิการ	ร้อยละ ๗๐ ของผู้สูงอายุ คนพิการได้รับการดูแล	ร้อยละ ๑๐๐	ร้อยละ ๗๐	ร้อยละ ๘๐	ร้อยละ ๙๐	ร้อยละ ๑๐๐	-

จุดมุ่งหมายเพื่อการพัฒนาท้องถิ่น (Goals)	ตัวชี้วัด (KPIs)	ข้อมูลพื้นฐาน (Baseline Data)	เป้าหมาย (Targets)					
			ปี ๒๕๖๖-๒๕๗๐	ปี ๒๕๖๖	ปี ๒๕๖๗	ปี ๒๕๖๘	ปี ๒๕๖๙	ปี ๒๕๗๐
๖. การบริหารงานทั่วไป การบริหาร งานบุคคล และการบริหารงานคลัง เป็นไปอย่างถูกต้อง รวดเร็วและมีประสิทธิภาพสูงสุด	ระดับความสำเร็จในการพัฒนาระบบการทำงาน	การทำงานอยู่ในระดับดี	ดีเยี่ยม	ดี	ดีมาก	ดีเยี่ยม	-	-
๗. ประชาชนเข้าใจบทบาทหน้าที่ และมีส่วนรวมในการบริหารงาน	ร้อยละของประชากรที่มีส่วนรวมในการบริหารงาน	ร้อยละ ๖๐ ของประชากรที่เข้าร่วมกิจกรรมของตำบล	ร้อยละ ๘๕	ร้อยละ ๖๐	ร้อยละ ๗๐	ร้อยละ ๘๐	ร้อยละ ๘๕	-
๘. ประชาชนมีระบบสาธารณสุขที่เพียงพอกับความต้องการในการดำเนินชีวิตประจำวัน และการประกอบอาชีพ	ร้อยละของระบบสาธารณสุขที่ครอบคลุมทั้งตำบล	ร้อยละ ๖๐ ของระบบสาธารณสุขที่ครอบคลุมทั้งตำบล	ร้อยละ ๙๐	ร้อยละ ๖๐	ร้อยละ ๗๐	ร้อยละ ๘๐	ร้อยละ ๙๐	-
๙. ส่งเสริมการศึกษาทั้งในระบบและนอกระบบให้เป็นไปอย่างมีประสิทธิภาพ	ร้อยละความพึงพอใจในการจัดการศึกษาของ อบต	ร้อยละ ๖๐ ของประชากรที่พึงพอใจในการจัดการศึกษาของ อบต.	ร้อยละ ๘๐	ร้อยละ ๖๐	ร้อยละ ๗๐	ร้อยละ ๗๕	ร้อยละ ๘๐	-
๑๐. ส่งเสริมด้านการศาสนา วัฒนธรรม ประเพณีท้องถิ่น และสนับสนุนการต่อยอดภูมิปัญญาท้องถิ่นให้เป็นอย่าง มีประสิทธิภาพ	จำนวนกิจกรรมด้านการศึกษา วัฒนธรรม ประเพณีท้องถิ่น และภูมิปัญญาท้องถิ่น / ปี	๒๐ กิจกรรม / ปี	๔๐ กิจกรรม / ปี	๒๐ กิจกรรม / ปี	๒๕ กิจกรรม / ปี	๓๐ กิจกรรม / ปี	๓๕ กิจกรรม / ปี	๔๐ กิจกรรม / ปี
๑๑. ชุมชนมีสภาพเป็นเมืองน่าอยู่	ร้อยละของประชากรในตำบล	ร้อยละ ๖๐ ของประชากรในตำบลที่มีความอยู่ดีกินดี	ร้อยละ ๘๐	ร้อยละ ๖๐	ร้อยละ ๗๐	ร้อยละ ๗๕	ร้อยละ ๘๐	-

## ยุทธศาสตร์พัฒนาองค์การบริหารส่วนตำบลเสม็ดใต้

ประเด็นยุทธศาสตร์	กลยุทธ์
๑. ยุทธศาสตร์การพัฒนาด้านโครงสร้างพื้นฐานทางเศรษฐกิจ	๑.๑ การก่อสร้างบำรุงรักษาถนนสะพานและระบบสาธารณูปโภค ๑.๒ การก่อสร้างดูแลบำรุงรักษาแหล่งน้ำ
๒. ยุทธศาสตร์การพัฒนาด้านการจัดระเบียบชุมชน/สังคมและการรักษาความสงบเรียบร้อย	๒.๑ การจัดระเบียบชุมชนและสังคม ๒.๒ การรักษาความสงบเรียบร้อยความปลอดภัยในชีวิตและทรัพย์สินของประชาชน ๒.๓ การป้องกันและบรรเทาสาธารณภัย
๓. ยุทธศาสตร์การพัฒนาด้านการบริหารจัดการทรัพยากรธรรมชาติและสิ่งแวดล้อมอย่างยั่งยืน	๓.๑ การส่งเสริมการสร้างจิตสำนึกและความตระหนักในการจัดการทรัพยากรธรรมชาติและสิ่งแวดล้อม ๓.๒ การส่งเสริมการบำบัดและฟื้นฟูทรัพยากรธรรมชาติและสิ่งแวดล้อม ๓.๓ การส่งเสริมการป้องกันและดูแลทรัพยากรธรรมชาติและสิ่งแวดล้อม ๓.๔ การส่งเสริมการศึกษาวิจัยปฏิบัติการทรัพยากรธรรมชาติและสิ่งแวดล้อม ๓.๕ การจัดการระบบบำบัดน้ำเสียขยะมูลฝอยและสิ่งปฏิกูล
๔. ยุทธศาสตร์การพัฒนาด้านการส่งเสริมคุณภาพชีวิตการศึกษา ศิลปะวัฒนธรรมประเพณีภูมิปัญญาท้องถิ่นและเทิดทูนพิทักษ์รักษาสถาบันชาติศาสนาพระมหากษัตริย์	๔.๑ การแก้ไขปัญหาความยากจนเชิงบูรณาการโดยยึดหลักปรัชญาเศรษฐกิจพอเพียง ๔.๒ การส่งเสริมงานสวัสดิการสังคม ๔.๓ การส่งเสริมกีฬาและนันทนาการ ๔.๔ การส่งเสริมการศึกษา ๔.๕ การส่งเสริมและทานุบำรุงศาสนา ๔.๖ การส่งเสริมบำรุงรักษาศิลปวัฒนธรรมประเพณีภูมิปัญญาท้องถิ่นและเทิดทูนพิทักษ์รักษาสถาบันชาติศาสนาพระมหากษัตริย์ ๔.๗ การส่งเสริมการสาธารณสุข
๕. ยุทธศาสตร์การพัฒนาด้านการวางแผนการส่งเสริมการลงทุนพาณิชย์ยกรรมและการท่องเที่ยว	๕.๑ การส่งเสริมการวางแผนและพัฒนาสู่ประชาคมอาเซียน ๕.๒ การส่งเสริมการลงทุนพาณิชย์ยกรรมและการขนส่ง ๕.๓ การส่งเสริมและพัฒนาด้านการท่องเที่ยว ๕.๔ การส่งเสริมและพัฒนาด้านการเกษตร ๕.๕ การส่งเสริมและพัฒนาด้านอุตสาหกรรม

ประเด็นยุทธศาสตร์	กลยุทธ์
๖. ยุทธศาสตร์การพัฒนาด้านการบริหารกิจการบ้านเมืองและสังคมที่ดี	๖.๑ การส่งเสริมการมีส่วนร่วมของประชาชนในการพัฒนาท้องถิ่น ๖.๒ การส่งเสริมประชาธิปไตยความเสมอภาคสิทธิเสรีภาพของประชาชน ๖.๓ การปรับปรุงระบบทะเบียนและเอกสาร ๖.๔ การปรับปรุงและพัฒนารายได้ ๖.๕ การพัฒนาศักยภาพของบุคลากร ๖.๖ การพัฒนาประสิทธิภาพการให้บริการประชาชน ๖.๗ การก่อสร้าง/การปรับปรุงสถานที่ปฏิบัติงานและการบำรุงรักษา/จัดหาวัสดุอุปกรณ์เครื่องมือเครื่องใช้ ๖.๘ การพัฒนาประสิทธิภาพการบริหารจัดการองค์กร

## ๒.๒ นโยบายการพัฒนาของผู้บริหารท้องถิ่น

พัฒนาศักยภาพขององค์กรเพื่อเพิ่มประสิทธิภาพ การให้บริการประชาชน ส่งเสริมสนับสนุนทุกองค์กรทุกกลุ่ม เพื่อช่วยกันพัฒนาให้ประชาชนมีความสุขอย่างยั่งยืน พัฒนาให้เป็นองค์กรเพื่อประชาชน ที่สามารถตอบสนองความต้องการของประชาชน และชุมชนได้อย่างมีประสิทธิภาพ พร้อมทั้งจะนำการพัฒนาในทุก ๆ ด้าน มุ่งมั่นสร้างสรรค์โครงการที่สร้างคุณภาพชีวิตที่ดี สร้างหลักประกันที่มั่นคงให้แก่ประชาชน การมีอาชีพ มีรายได้เยาวชนมีการศึกษาสูงขึ้น และทั่วถึง โดยมวลรวมของประชาชนชาวตำบลเสม็ดได้ มีคุณภาพชีวิตที่ดีมีความสุข

## ๒.๓ จุดยืนทางยุทธศาสตร์

### จุดยืนทางยุทธศาสตร์ (Positioning) ขององค์การบริหารส่วนตำบลเสม็ดได้

การกำหนดจุดยืนทางยุทธศาสตร์ (Positioning) ขององค์การบริหารส่วนตำบลเสม็ดได้ กำหนดการพัฒนาที่ครอบคลุมกิจกรรมต่าง ๆ ขององค์การบริหารส่วนตำบลเสม็ดได้ ที่เกี่ยวข้องกับยุทธศาสตร์การพัฒนา จำนวน ๖ ยุทธศาสตร์ และ ๓๐ กลยุทธ์ ดังนี้

### ๑. ยุทธศาสตร์การพัฒนาด้านโครงสร้างพื้นฐานทางเศรษฐกิจ

#### กลยุทธ์

- ๑.๑ การก่อสร้างบำรุงรักษาถนนสะพานและระบบสาธารณูปโภค
- ๑.๒ การก่อสร้างดูแลบำรุงรักษาแหล่งน้ำ

### ๒. ยุทธศาสตร์การพัฒนาด้านการจัดระเบียบชุมชน/สังคมและการรักษาความสงบเรียบร้อย

#### กลยุทธ์

- ๒.๑ การจัดระเบียบชุมชนและสังคม
- ๒.๒ การรักษาความสงบเรียบร้อยความปลอดภัยในชีวิตและทรัพย์สินของประชาชน
- ๒.๓ การป้องกันและบรรเทาสาธารณภัย

### ๓. ยุทธศาสตร์การพัฒนาด้านการบริหารจัดการทรัพยากรธรรมชาติและสิ่งแวดล้อมอย่างยั่งยืน

#### กลยุทธ์

- ๓.๑ การส่งเสริมการสร้างจิตสำนึกและความตระหนักในการจัดการทรัพยากรธรรมชาติและสิ่งแวดล้อม
- ๓.๒ การส่งเสริมการบำบัดและฟื้นฟูทรัพยากรธรรมชาติและสิ่งแวดล้อม
- ๓.๓ การส่งเสริมการป้องกันและดูแลทรัพยากรธรรมชาติและสิ่งแวดล้อม
- ๓.๔ การส่งเสริมการศึกษาวิจัยปฏิบัติการทรัพยากรธรรมชาติและสิ่งแวดล้อม
- ๓.๕ การจัดการระบบบำบัดน้ำเสียขยะมูลฝอยและสิ่งปฏิกูล

#### ๔. ยุทธศาสตร์การพัฒนาด้านการส่งเสริมคุณภาพชีวิต การศึกษา ศิลปะ วัฒนธรรม ประเพณี ภูมิปัญญาท้องถิ่น และเทิดทูน พิทักษ์ รักษาสถาบันชาติ ศาสนา พระมหากษัตริย์

##### กลยุทธ์

- ๔.๑ การแก้ไขปัญหาคาความยากจนเชิงบูรณาการโดยยึดหลักปรัชญาเศรษฐกิจพอเพียง
- ๔.๒ การส่งเสริมงานสวัสดิการสังคม
- ๔.๓ การส่งเสริมกีฬาและนันทนาการ
- ๔.๔ การส่งเสริมการศึกษา
- ๔.๕ การส่งเสริมและทานุบำรุงศาสนา
- ๔.๖ การส่งเสริมบำรุงรักษาศิลปวัฒนธรรมประเพณีภูมิปัญญาท้องถิ่นและเทิดทูนพิทักษ์รักษาสถาบันชาติศาสนาพระมหากษัตริย์
- ๔.๗ การส่งเสริมการสาธารณสุข

#### ๕. ยุทธศาสตร์การพัฒนาด้านการวางแผนการส่งเสริมการลงทุนพาณิชย์กรรมและการท่องเที่ยว

##### กลยุทธ์

- ๕.๑ การส่งเสริมการวางแผนและพัฒนาสู่ประชาคมอาเซียน
- ๕.๒ การส่งเสริมการลงทุนพาณิชย์กรรมและการขนส่ง
- ๕.๓ การส่งเสริมและพัฒนาการท่องเที่ยว
- ๕.๔ การส่งเสริมและพัฒนาด้านการเกษตร
- ๕.๕ การส่งเสริมและพัฒนาด้านอุตสาหกรรม

#### ๖. ยุทธศาสตร์การพัฒนาด้านการบริหารกิจการบ้านเมืองและสังคมที่ดี

##### กลยุทธ์

- ๖.๑ การส่งเสริมการมีส่วนร่วมของประชาชนในการพัฒนาท้องถิ่น
- ๖.๒ การส่งเสริมประชาธิปไตยความเสมอภาคสิทธิเสรีภาพของประชาชน
- ๖.๓ การปรับปรุงระบบทะเบียนและเอกสาร
- ๖.๔ การปรับปรุงและพัฒนารายได้
- ๖.๕ การพัฒนาศักยภาพของบุคลากร
- ๖.๖ การพัฒนาประสิทธิภาพการให้บริการประชาชน
- ๖.๗ การก่อสร้าง/การปรับปรุงสถานที่ปฏิบัติงานและการบำรุงรักษา/จัดหาวัสดุอุปกรณ์เครื่องมือเครื่องใช้
- ๖.๘ การพัฒนาประสิทธิภาพการบริหารจัดการองค์กร

#### ๒.๔ ความเชื่อมโยงของยุทธศาสตร์ในภาพรวม

ในภาพรวมแล้วยุทธศาสตร์การพัฒนาขององค์การบริหารส่วนตำบลเสม็ดได้ มุ่งพัฒนา ๖ ด้าน ได้แก่ การพัฒนาด้านโครงสร้างพื้นฐานทางเศรษฐกิจ การพัฒนาด้านการจัดระเบียบชุมชน สังคมและการรักษาความสงบเรียบร้อย การพัฒนาด้านการบริหารจัดการทรัพยากรธรรมชาติและสิ่งแวดล้อมอย่างยั่งยืน การพัฒนาด้านการส่งเสริมคุณภาพชีวิต การศึกษา ศิลปะ วัฒนธรรม ประเพณี ภูมิปัญญาท้องถิ่น และเทิดทูน พิทักษ์ รักษา สถาบันชาติ ศาสนา พระมหากษัตริย์ การพัฒนาด้านการวางแผนการส่งเสริมการลงทุนพาณิชย์กรรมและการท่องเที่ยว และการพัฒนาด้านการบริหารกิจการบ้านเมืองและสังคมที่ดี

### ๓. การวิเคราะห์เพื่อพัฒนาท้องถิ่น

#### ๓.๑ การวิเคราะห์กรอบการจัดทำยุทธศาสตร์ขององค์กรปกครองส่วนท้องถิ่น

วิเคราะห์ศักยภาพเพื่อประเมินสถานภาพการพัฒนาในปัจจุบันและโอกาสการพัฒนาในอนาคตของท้องถิ่นด้วยเทคนิค SWOT Analysis/Demand (Demand Analysis)/Global Demand และ Trend ปัจจัยและสถานการณ์การเปลี่ยนแปลงที่มีผลต่อการพัฒนา อย่างน้อยต้องประกอบด้วย การวิเคราะห์ศักยภาพด้านเศรษฐกิจ ด้านสังคม ด้านทรัพยากรธรรมชาติและสิ่งแวดล้อม)

#### จุดแข็ง (STRENGTH : S) ขององค์การบริหารส่วนตำบลเสม็ดใต้

ประเด็น	รายละเอียด
๑. ท่าเลที่ตั้งเอื้อประโยชน์ด้านคมนาคมทั้งทางบก ทางน้ำ และการอยู่อาศัย	- องค์การบริหารส่วนตำบลเสม็ดใต้ มีท่าเลที่ตั้งอยู่ติดถนนสาย ๓๐๔ (ฉะเชิงเทรา - นครราชสีมา) สามารถติดต่อผ่านไปยังอำเภอใกล้เคียง อาทิ อำเภอเมืองฉะเชิงเทรา อำเภอพนมสารคาม อำเภอแปลงยาว และเป็นทางผ่านไปภาคตะวันออกเฉียงเหนือ และสามารถเดินทางต่อไปประเทศในแถบอินโดจีนได้ จากท่าเลที่ตั้งอยู่ติดถนน ทำให้การคมนาคมสามารถเดินทางได้สะดวกรวดเร็ว เป็นจุดกึ่งกลางระหว่างอำเภอบางคล้ากับอำเภอเมืองฉะเชิงเทรา และยังเป็นเส้นทางการขนส่งสินค้าที่สำคัญ ส่งไปยังภาคอื่นๆ และประเทศเพื่อนบ้าน
๒. บุคลากร	- ผู้บริหารองค์การบริหารส่วนตำบล เป็นผู้มีการศึกษาสูง มีความรู้มีภาวะความเป็นผู้นำสูง และมีวิสัยทัศน์ - บุคลากรของหน่วยงาน ส่วนใหญ่ มีการศึกษา มีความรู้ความสามารถ และจำนวนเพียงพอในการปฏิบัติงานด้านต่างๆ - ประชาชนเริ่มให้ความสนใจในแนวทางการพัฒนาแบบยั่งยืน เพื่อมุ่งสู่การเป็นตำบลสุขภาวะ และให้ความร่วมมือมากขึ้น
๓. ด้านความพร้อม	- เครื่องมือเครื่องใช้มีความพร้อมในการบริการประชาชน - มีอาคารสำนักงานในการให้บริการประชาชนเพียงพอ และสามารถใช้เป็นสถานที่ทำงานของกลุ่มองค์กรต่าง ๆ ของชุมชนได้เพียงพอ - มีศูนย์ ICT ชุมชน ไว้บริการด้านเทคโนโลยีสารสนเทศ - มีรพพยาบาลกู่ชีพ ๑๖๖๙ - มีรถกระเช้าไฟฟ้า สำหรับซ่อมไฟฟ้าสาธารณะ และประโยชน์อื่นๆ - มีศูนย์การเรียนรู้ตลอดชีวิตชุมชนตำบลเสม็ดใต้ สำหรับให้ประชาชนได้เรียนรู้ตลอด ได้แก่ ห้องสมุด ที่อ่านหนังสือ การเรียน กศน. - มีศาลาสว่างสุข สำหรับจัดกิจกรรมต่างๆ ให้ประชาชน - มีร้านค้าชุมชน ตั้งอยู่หน้าที่ทำการองค์การบริหารส่วนตำบลเสม็ดใต้ เพื่อเป็นสถานที่จำหน่ายสินค้าของดีของกลุ่มอาชีพตำบลเสม็ดใต้ และในอำเภอบางคล้า
๔. ด้านการบริหารและการเมือง	- มีการประสานงานกับองค์กรปกครองส่วนท้องถิ่นอื่นในการสนับสนุนโครงการและงบประมาณ - การเมืองมีความเข้มแข็งเป็นเอกภาพ - การบริหารงานมีองค์กรเครือข่ายอื่น ๆ เข้ามามีส่วนร่วมมากขึ้น

๕. ด้านการเกษตร	- เป็นแหล่งผลิตสัตว์น้ำจืด เช่น ปลานิล ปลาช่อน ปลาดุก กุ้ง ฯลฯ ส่งออกไปยังตลาดในประเทศ และน้ำกร่อย เช่น ปลากระพง เป็นต้น สามารถเป็นออกไปต่างประเทศได้ และปัจจุบัน ได้มีการรวมกลุ่มระดับจังหวัด ส่งออกปลากระพง ไปยังต่างประเทศด้วย
๖. ภาคอุตสาหกรรม	- ในพื้นที่มีโรงงานผลิตสายไฟและอุปกรณ์ในการประกอบรถยนต์ เป็นโรงงานอุตสาหกรรมขนาดใหญ่ และมีโรงงานอุตสาหกรรมอื่นๆ อีก เป็นแหล่งที่ข้าราชการสร้างรายได้ให้กับองค์การบริหารส่วนตำบล เพื่อนำไปพัฒนาท้องถิ่นได้

#### จุดอ่อน (WEAKNESS : W) ขององค์การบริหารส่วนตำบลเสม็ดใต้

ประเด็น	รายละเอียด
๑. งบประมาณ	- งบประมาณในการพัฒนามีไม่เพียงพอ
๒. ด้านสถานที่	- ในชุมชนไม่มีสถานที่ออกกำลังกายที่มีมาตรฐาน และสวนสาธารณะ เพื่อใช้เป็นที่พักผ่อนหรือออกกำลังกาย
๓. ด้านการเกษตร	- เกษตรกรบางรายยังขาดการรวมตัวเป็นกลุ่มเพื่อสร้างอำนาจต่อรอง - เกษตรกรขาดความรู้เรื่องการตลาด และประชาคมเศรษฐกิจอาเซียน
๔. ภาคอุตสาหกรรม	- โรงงานอุตสาหกรรมบางแห่งสร้างมลพิษทำลายสิ่งแวดล้อม

#### โอกาส (OPPORTUNITY : O) ขององค์การบริหารส่วนตำบลเสม็ดใต้

ประเด็น	รายละเอียด
๑. มีโอกาสพัฒนา	- เนื่องจากมีการคมนาคมที่สะดวก มีทางหลวงหมายเลข ๓๐๔ ผ่าน เหมาะสมต่อการพัฒนา สามารถขนส่งผลิตผล ผลิตภัณฑ์ ไปยังภูมิภาคต่างๆ และเชื่อมโยงไปยังประเทศเพื่อนบ้าน ได้สะดวกรวดเร็วมากขึ้น - องค์การบริหารส่วนตำบลเสม็ดใต้ ได้เข้าเป็นภาคีเครือข่ายตำบลสุขภาวะ และมีโอกาสได้รับการสนับสนุนความรู้ แนวทางการดำเนินงานตำบลสุขภาวะพร้อมงบประมาณ จากสำนักงานส่งเสริมสุขภาพแห่งชาติ (สสส.)
๒. นโยบายภาครัฐ	- มีการกระจายอำนาจให้แก่องค์กรปกครองส่วนท้องถิ่น - มีนโยบายของรัฐบาลส่งเสริมและสนับสนุนในการพัฒนาคุณภาพชีวิตของประชาชนด้านต่างๆ
๓. สภาพพื้นที่	- มีการขยายตัวของโรงงานอุตสาหกรรม และกลุ่มโรงงาน - สภาพพื้นที่ส่วนมากเป็นที่ราบ เหมาะแก่การประกอบอาชีพเกษตรกรรม - มีการขยายการคมนาคมขนส่ง และระบบโลจิสติกส์ผ่านพื้นที่ตำบลเสม็ดใต้
๔. ด้านการเกษตร	- ความต้องการปลากระพงของตลาดในประเทศมีสูงขึ้น - ตลาดการจำหน่ายสัตว์น้ำจืด เช่น ปลานิล ปลาช่อน ปลาดุก กุ้ง ฯลฯ ในประเทศมีมาก
๕. ภาคอุตสาหกรรม	- ในพื้นที่มีโรงงานผลิตสายไฟและอุปกรณ์ในการประกอบรถยนต์ เป็นโรงงานอุตสาหกรรมขนาดใหญ่ และมีโรงงานอุตสาหกรรมอื่นๆ อีก ทำให้เกิดการจ้างงานในชุมชน

## ข้อจำกัด (THREAT : T) ขององค์การบริหารส่วนตำบลเสม็ดใต้

ประเด็น	รายละเอียด
๑. งบประมาณไม่เอื้ออำนวยในการพัฒนา	- องค์การบริหารส่วนตำบลเสม็ดใต้ เป็นองค์การบริหารส่วนตำบลระดับกลางมีงบประมาณไม่มากนัก ค่าใช้จ่ายต่างๆ ส่วนใหญ่จะเป็นงบประมาณรายจ่ายประจำ เช่น เงินเดือน ค่าตอบแทน ของพนักงานส่วนตำบล และสมาชิกสภา อบต. ที่จำเป็นต้องดำเนินการ ทำให้มีเงินงบประมาณเหลือในการพัฒนาในเรื่องต่างๆ ไม่ทั่วถึงประกอบกับการถ่ายโอนภารกิจลงมาให้องค์กรปกครองส่วนท้องถิ่นดำเนินการจำนวนมาก แต่มีงบประมาณมาให้ดำเนินการทำให้เป็นการเพิ่มภาระให้กับองค์กรปกครองส่วนท้องถิ่น
๒. ด้านการเกษตร	- การขาดแหล่งน้ำเพื่อใช้ในภาคเกษตรกรรม - ปริมาณน้ำไม่เพียงพอสำหรับการเกษตรตลอดปี

## ๓.๒ การประเมินสถานการณ์สภาพแวดล้อมภายนอกที่เกี่ยวข้อง

## ๓.๒.๑) การเปลี่ยนแปลงในประเทศที่จะส่งผลกระทบต่อ อบต.

ปัญหาในพื้นที่	ความต้องการ
<b>ด้านโครงสร้างพื้นฐาน</b> - ถนนอยู่ในสภาพเป็นหลุมเป็นบ่อประชาชนไม่ได้รับความสะดวกในการขนส่งสินค้าทางการเกษตรและการสัญจรไปมา - ความต้องการของประชาชนในตำบล เนื่องจากต้องใช้ขนส่งผลผลิตออกสู่ตลาด และใช้การเดินทางสัญจรไปมาของประชาชนจำนวนมาก - ต้องการพัฒนาเส้นทางท่องเที่ยว - ปัญหาลำคลองในพื้นที่ (คลองต้นเงิน) - แหล่งน้ำไม่เพียงพอต่อการบริโภค อุปโภค และการเกษตร - วัชพืชในลำคลอง - ไฟฟ้าตก	- ซ่อมแซมและปรับปรุงถนน เพื่อให้สะดวกในการขนส่ง สินค้าทางการเกษตรและลดอุบัติเหตุในการสัญจรไปมา - เกษตรกรได้รับความสะดวกในการขนส่งผลผลิตออกสู่ตลาด - เส้นทางสัญจรของประชาชนปลอดภัยขึ้น เป็นการลดอุบัติเหตุ - ขุดลอกคลอง เพื่อให้น้ำไหลหมุนเวียน รับน้ำจากเขื่อนและสามารถเก็บกักไว้ใช้ในหน้าแล้ง - กำจัดวัชพืชในลำคลอง - ขยายเขตการประปาส่วนภูมิภาค และประปาหมู่บ้านเพื่อให้ประชาชนมีน้ำอุปโภค บริโภค - ประสานงานกับชลประทาน ในการส่งน้ำให้กับเกษตรกรตามเส้นทางส่งน้ำคลองชลประทาน - ขยายไฟฟ้าเป็นไฟ ๓ เฟส เพื่อเพิ่มกระแสไฟฟ้า
<b>ด้านเศรษฐกิจ</b> - ผลผลิตของเกษตรกรตกต่ำ - ค่าครองชีพสูง - ขาดองค์ความรู้ในการทำประมงที่ได้มาตรฐาน - ไม่มีสถานที่สำหรับจำหน่ายผลิตภัณฑ์ชุมชน	- สนับสนุนให้เกษตรกรรวมกลุ่มเพื่อการต่อรองราคาผลผลิต - ส่งเสริมให้เกษตรกรมีอาชีพเสริมเพื่อเพิ่มรายได้ - อบรมเพิ่มมาตรฐานอาชีพด้านการประมง - จัดตลาดรองรับในการจำหน่ายผลิตภัณฑ์นอกพื้นที่ และจัดตั้งร้านค้าชุมชนเพื่อจำหน่ายผลิตภัณฑ์ของชุมชนและเป็นการบริการนักท่องเที่ยวที่ผ่านเส้นทางสาย ๓๐๔

<b>ด้านสังคม</b> - ปัญหาการว่างงาน - ปัญหายาเสพติด	- ส่งเสริมให้ประชาชนมีอาชีพเพื่อให้มีรายได้เพิ่มขึ้น - ส่วนราชการ (ตำรวจ) และฝ่ายปกครอง ต้องเข้มงวดในการตรวจ จับกุม - ให้ประชาชนมีส่วนร่วมใน การแก้ไขปัญหาเสพติด
<b>ด้านทรัพยากรธรรมชาติและสิ่งแวดล้อม</b> - ขาดแคลนน้ำจืดเพื่อการเกษตร - การจัดการขยะมูลฝอย - น้ำเสียจากฟาร์มสุกร และอื่นๆ - กลิ่นเหม็นจากฟาร์มสุกรและอื่นๆ - ภาวะโลกร้อน	- บริหารจัดการน้ำให้น้ำในคลองไหลเวียนได้สะดวก และเก็บกักน้ำจืดในช่วงน้ำเค็มเข้าถึง - ส่งเสริมให้ประชาชนคัดแยกขยะตั้งแต่ต้นทาง เพื่อลดปริมาณขยะ - ส่งเสริมให้ประชาชนจัดตั้งกลุ่มคัดแยกขยะ เพื่อจัดการขยะในชุมชน - กำกับดูแลและให้ฟาร์มสุกร จัดทำระบบบำบัดน้ำเสียให้ถูกต้องตามมาตรฐานฟาร์ม - ตรวจสอบคุณภาพน้ำจากแหล่งน้ำธรรมชาติ และแก้ไข ให้อยู่ในเกณฑ์มาตรฐาน - กำกับดูแลและให้ฟาร์มสุกร จัดทำระบบป้องกัน กลิ่นเหม็นให้ถูกต้องตามมาตรฐานฟาร์ม - รณรงค์การปลูกต้นไม้ในตำบลเพื่อลดภาวะโลกร้อน
<b>ด้านการท่องเที่ยว</b> - ประชาสัมพันธ์ให้โบสถ์แสนตอ วัดหัวสวน ให้เป็นแหล่งท่องเที่ยว เชื่อมโยงกับแหล่งท่องเที่ยวอื่นๆ ในจังหวัด - ส่งเสริมสินค้า OTOP ผลิตภัณฑ์ชุมชน ให้มีที่จำหน่าย	- พัฒนาการท่องเที่ยวให้เชื่อมโยงไปยังสถานที่ท่องเที่ยวของจังหวัดฉะเชิงเทรา เช่น หลวงพ่อโสธร วัดสมานรัตนาราม ศาลสมเด็จพระเจ้าตากสิน วัดปากน้ำ ตลาดน้ำบางคล้า ฯลฯ - จัดให้มีสถานที่จำหน่ายสินค้าผลิตภัณฑ์ชุมชน สินค้า OTOP
<b>ด้านการศึกษา ประเพณี วัฒนธรรม</b> - รักษาวัฒนธรรมประเพณีท้องถิ่น - สืบทอดภูมิปัญญาท้องถิ่น - โรงเรียนบ้านหนองโสน อาคารเรียนชำรุดเก่าแก่ - ต้องการให้มีการพัฒนาการเรียนสอนของโรงเรียน และศูนย์พัฒนาเด็กเล็ก - อาคารสถานที่ศูนย์พัฒนาเด็กเล็ก บางแห่งยังไม่มีความพร้อมเพียงพอ	- ส่งเสริมและจัดงานประเพณีวัฒนธรรมท้องถิ่น - ส่งเสริมให้ประชาชนมีส่วนร่วมในการอนุรักษ์ วัฒนธรรมประเพณีของท้องถิ่น - ส่งเสริมให้มีการถ่ายทอดภูมิปัญญาท้องถิ่น - สนับสนุนงบประมาณในการปรับปรุง ต่อเติม และสร้างโรงเรียน - พัฒนาครูผู้สอนทุกระดับ และพัฒนาปรับปรุง หลักสูตรการเรียนการสอน ให้ทันต่อการเปลี่ยนแปลง - ปรับปรุงอาคารสถานที่ศูนย์พัฒนาเด็กเล็กให้เหมาะสมกับพัฒนาเด็กเล็ก

<p><b>ด้านสาธารณสุข</b></p> <ul style="list-style-type: none"> <li>- ปัญหาชุมชน น้ำเน่าเสีย</li> <li>- ปัญหาสุขภาพโดยเฉพาะ ผู้ป่วยโรคความดัน โรคเบาหวาน โรคมะเร็ง มีเพิ่มขึ้น</li> <li>- ปัญหาผู้สูงอายุป่วยติดเตียงเพิ่มขึ้น</li> </ul>	<ul style="list-style-type: none"> <li>- รณรงค์การกำจัดลูกน้ำยุงอย่างต่อเนืองและส่งเสริมให้ อสม. มีการตรวจสอบสถานที่ และทำลายแหล่งกำเนิดยุง พร้อมทั้งให้ประชาชนมีส่วนร่วมในการดูแลที่พักอาศัยให้ปลอดภัย</li> <li>- ส่งเสริมให้ความรู้ และรณรงค์ป้องกันการเกิดโรคประจำตัว เช่น เบาหวาน ความดัน พร้อมสร้างสุขลักษณะที่ดีในการดูแลสุขภาพ</li> <li>- ส่งเสริมและอบรม ให้มีอาสาสมัครดูแลผู้ป่วยติดเตียงระยะยาว ที่บ้าน เพื่อให้คนในชุมชนดูแลกันเองได้ และถูกต้องตามหลักการ</li> </ul>
--	--